

Institut de Recerca Biomèdica de Lleida Fundació Dr. Pifarré

Av. Alcalde Rovira Roure, 80. 25198 Lleida

www.irbllleida.org

Carta de benvinguda de la direcció

Benvingut/da a l'IRBLleida!

La guia que tens entre les mans ofereix una visió general de la institució, les seves instal·lacions i els serveis científicotècnics, que posa al teu abast amb l'objectiu de facilitar-te'n la incorporació.

L'IRBLleida és l'Institut de Recerca Biomèdica de les Terres de Lleida. Es troba ubicat a la capital de Ponent, al costat de l'Hospital Universitari Arnau de Vilanova de Lleida i de la Facultat de Medicina de la Universitat de Lleida. L'IRBLleida proporciona un entorn científic únic, amb una combinació de grups de recerca de prestigi. D'altra banda, ofereix unes plataformes científiques d'última generació, personal de gestió altament especialitzat i seminaris científics amb ponents amb experiència, amb l'objectiu d'ajudar-te a créixer professionalment.

Com a nou membre de l'IRBLleida, et convidem a donar suport a la nostra missió i als nostres objectius i a tenir un paper actiu en els futurs resultats de l'Institut. Així mateix, confiem que hi trobis tant els recursos com l'ambient propici per desenvolupar la teva carrera científica.

Índex



1. Introducció	6
1.1. Benvinguda	7
1.2. Preguntes i <i>feedback</i>	7
1.3. Nota de descàrrec	7
2. Organització	8
2.1. Sobre l'IRBLleida	9
2.2. Missió, visió, valors	11
2.3. Estructura	12
2.4. Instal·lacions	16
3. Àrees de recerca	17
3.1. Serveis científicotècnics	23
4. L'IRBLleida en el sistema de l'R+D+i	26
4.1. L'IRBLleida en dades	27
4.2. Medi ambient	29
4.3. Pla d'Igualtat	29
5. Normatives científiques	30
5.1. Bones pràctiques en la recerca a l'IRBLleida	31
5.2. Normativa per a la correcta identificació de l'IRBLleida a les publicacions científiques	31
6. Administració i suport a la recerca	32
6.1. Equip de Persones	33
6.1.1. Targetes d'accés i horaris	33
6.1.2. Normativa laboral	34
6.2. Mobilitat de personal investigador estranger a Espanya	35
6.2.1. Abans de l'arribada	35
6.2.2. A la seva arribada	37
6.2.3. Informació sobre la vida a Lleida	44
6.2.4. Informació d'utilitat	44
6.3. Mesures de protecció de dades confidencials	45
6.4. Prevenció de riscos laborals	46
6.5. Equip de gestió de la recerca	46
6.6. Equip de transferència de tecnologia i coneixement	47
6.7. Equip de comunicació	47
6.8. Equip de finances	47
6.9. Unitat d'Assaigs Clínics	48
6.10. Ombudsperson	50
6.11. Ètica en la recerca	51
7. Formació	52
7.1. Doctorands	53
7.2. Estadets formatives	53
7.3. Ajuts de suport a la recerca	54
7.4. Seminaris	54
8. Consells útils	55
8.1. Comunicació	56
8.2. Funcionament de les sales de reunions	56
8.3. Cafeteria	56
8.4. Menjador	57
8.5. Caixer automàtic i botiga	57
8.6. Què cal fer en cas d'incidències de manteniment	57
8.7. Ús de la wifi i fotocopiadores	57
8.8. Enllaços d'interès	57

1. Introducció



1.1. Benvinguda

Aquest manual d'acollida està pensat per presentar l'Institut de Recerca Biomèdica de Lleida a les persones que s'hi incorporen. Us animem a llegir aquest document, on trobareu informació pràctica relacionada amb el funcionament de l'Institut, les seves instal·lacions i els serveis que ofereix.

1.2. Preguntes i *feedback*

Si teniu preguntes o voleu donar la vostra opinió sobre el document per millorar i actualitzar els continguts, podeu enviar un correu electrònic a info@irbllleida.org amb l'assumpte "Preguntes guia de benvinguda".

1.3. Nota de descàrrec

L'IRBLleida és una institució viva i dinàmica, per tant, alguns dels continguts d'aquesta guia es podrien veure modificats amb posterioritat a la seva impressió. Per a qualsevol dubte o pregunta, contacta amb info@irbllleida.org.

2. Organització



2.1. Sobre l'IRBLleida

L'Institut de Recerca Biomèdica de Lleida Fundació Dr. Pifarré (IRBLleida) es constitueix amb la finalitat de crear sinergies entre la recerca bàsica, la recerca clínica i la investigació epidemiològica perquè la investigació biomèdica sigui el motor de la millora de la pràctica clínica diària en benefici de tota la població. És a dir, abasta una cadena de recerca translacional, des de la investigació bàsica, orientada a la comprensió dels mecanismes fisiològics i patològics de l'organisme humà, fins a la investigació que estudia el comportament de les malalties en grans grups poblacionals.

L'IRBLleida va néixer l'any 2004 amb la signatura d'un acord de col·laboració entre l'Institut Català de la Salut (ICS), la Fundació Dr. Pifarré i la Universitat de Lleida (UdL). En formen part tots els grups de recerca biomèdica de la Regió de Lleida, tant de la UdL com del sistema sanitari. En l'actualitat, l'institut disposa de 9.000 m² distribuïts en dos edificis: Biomedicina I i II i el centre CREBA.

L'IRBLleida té per finalitat promoure, desenvolupar, transferir, gestionar i difondre la recerca d'excel·lència, el coneixement científic i tecnològic, la docència i la formació en l'àmbit de les ciències de la vida i de la salut. Amb aquesta finalitat, promou les relacions i l'intercanvi de coneixements entre el personal investigador i els grups de recerca que pertanyen als diversos centres i entitats de l'àmbit biomèdic, que actuen principalment en l'entorn de Lleida; impulsa la col·laboració amb altres institucions i entitats, prioritant la realització de projectes conjunts; recapta fons per finançar activitats de recerca d'excel·lència d'interès dels esmentats centres i dispositius, i gestiona els recursos ordenats a la investigació que les diverses institucions i entitats que en formen part li encomanin. Dins de l'entorn territorial, col·labora estretament amb:

- La Universitat de Lleida (UdL), que inclou investigadors i investigadores de les facultats de Medicina i Infermeria i Fisioteràpia.
- El Departament de Salut de la Generalitat de Catalunya, que inclou professionals investigadors dels seus proveïdors:
 - Institut Català de la Salut (ICS): Hospital Universitari Arnau de Vilanova (HUAV), Atenció Primària i Comunitària de la Regió Sanitària de Lleida i Atenció Primària de la Regió Sanitària Alt Pirineu-Aran.
 - Gestió de Serveis Sanitaris (GSS): Hospital Universitari Santa Maria (HUSM), Hospital Comarcal del Pallars i Salut Mental, entre d'altres.

L'IRBLleida pertany a la Institució CERCA amb un règim jurídic propi; CERCA: Fundació Institució dels Centres de Recerca de Catalunya (I-CERCA) de Catalunya, que s'organitzen segons un model de bon govern i de funcionament que permet assegurar l'eficiència, la flexibilitat de gestió, la captació i la promoció del talent, la planificació estratègica i la capacitat executiva. També és un Institut d'investigació Sanitària (IIS) acreditat per l'Institut de Salut Carlos III i el Govern de la Generalitat, tal com estableix la Llei 16/2003, de 28 de maig, de cohesió i qualitat del Sistema Nacional de Salut.

A més, interacciona en el territori amb l'Institut Politècnic d'Innovació i Recerca en Sostenibilitat (Inspires), el Centre Tecnològic de Catalunya (EURECAT), el Parc Científic i Tecnològic Agroalimentari de Lleida i amb Agrotecnio, Centre de Recerca en Agricultura, Producció Animal i Tecnologia dels Aliments del campus ETSEA de la Universitat de Lleida.

2.2. Missió, visió, valors

Missió

La missió de l'IRBLleida és generar coneixement d'excel·lència capaç d'impactar en la salut i la qualitat de vida de la població, i fer-ho amb una marcada vocació internacional i d'inclusió del potencial territorial.

Visió

La visió de l'IRBLleida és ser un referent competitiu a escala internacional en la recerca i innovació en salut per demostrar valors ètics i impulsar la sostenibilitat, el treball disciplinari i la cooperació interna i externa.

Valors

A l'IRBLleida creiem que els valors desenvolupen virtuts i que, desplegats diàriament en el nostre ambient, beneficien el nostre entorn i a la societat en general. El nostre saber fer se centra en els següents valors:

Responsabilitat	Respecte i igualtat	Rigor
Generositat en la sinergia	Col·laboració	Independència de judici
Compromís social	Lideratge	Il·lusió

Es plantegen quatre principis rectors que guien les estratègies i les accions de l'IRBLleida:

- **S**ostenibilitat.
- **È**tica i compromís social.
- **R**ecerca d'**E**xcel·lència i innovació.
- **M**ultidisciplinari i multiinstitucional.

SEREM transmet els principis, els valors i l'estratègia de l'IRBLleida, i integra els objectius estratègics i operatius del pla.

2.3. Estructura

Patronat

El govern, la representació i la superior direcció i gestió de l'IRBLleida correspondran al Patronat, que té totes les facultats necessàries per a la realització de les finalitats fundacionals.

Comissió Delegada

El Patronat nomenarà, d'entre els seus membres, una Comissió Delegada. Les seves funcions són dur a terme els acords adoptats pel Patronat, fer el seguiment periòdic de les tasques de direcció i de gestió del centre i dels acords i convenis subscrits per la fundació i proposar al Patronat l'adopció dels acords que corresponguin a aquest òrgan, entre d'altres.

Consell Científic Intern

El Consell Científic Intern (CCI) de l'Institut de Recerca Biomèdica de Lleida, Fundació Pifarré (IRBLleida) és un òrgan que té per objecte assessorar la Direcció en el desenvolupament de les seves funcions. Aquest òrgan no ostenta, en cap cas, funcions de gestió o de representació de la Fundació. El Patronat nomenarà, a proposta de la Direcció, els membres que composin el CCI. Hi han d'estar representats els diferents tipus d'investigadors i investigadores que integren l'Institut i complir amb els principis d'igualtat de gènere.

Consell Científic Extern

El Consell Científic Extern és l'òrgan encarregat d'assessorar sobre les activitats científiques de la Fundació i de vetllar per la seva qualitat científica. Aquest òrgan no ostenta, en cap cas, funcions de gestió o de representació de la Fundació. Està format per un mínim de tres i un màxim de vint persones científiques de prestigi internacional i competència reconeguda en els àmbits de recerca de la Fundació. En cap cas, els membres poden ser persones investigadores vinculades a la Fundació o que hi col·laborin habitualment.

Consell Empresarial

El Consell Empresarial és l'òrgan encarregat de promoure la participació del sector empresarial a les activitats de la Fundació. Les seves funcions són assessorar el Patronat i la Direcció, col·laborar en la detecció de necessitats sectorials i fer propostes en aquests àmbits, indicar oportunitats de desenvolupament tecnològic, participar en projectes conjunts de recerca i facilitar l'accés de la Fundació a recursos públics i privats, col·laborar en la creació d'empreses spin-off i altres funcions i activitats compatibles.

Comitè Ètic d'Investigació Clínica

L'avaluació ètica, metodològica i legal dels assajos clínics i projectes de recerca ha de ser realitzada pel Comitè d'Ètica d'Investigació amb Medicaments (CEI/CEIm) de l'Hospital Universitari Arnau de Vilanova de la Gerència Territorial de Lleida i GSS. La legislació espanyola i europea sobre els assajos clínics requereix un gran desenvolupament de facultats i funcions del Comitè d'Ètica de Recerca Clínica, sobretot pel que fa als assaigs multicèntrics.

A més, el desenvolupament de la legislació requereix que els avaluadors de postautorització siguin avaluats pel comitè. L'objectiu principal és contribuir a millorar la qualitat, la gestió i la rellevància dels assaigs clínics que pretenen desenvolupar el nostre entorn. Aquesta posició és un clar desig d'enfortir la posició de l'Hospital i el seu Comitè Ètic d'Investigació Clínica, no només per ser més competitius en el mercat de la investigació, sinó per desenvolupar i exercir lideratge en la promoció de recerca orientada clínicament.

Comitè Ètic d'Experimentació Animal (CEEA) de la Universitat de Lleida

Aquest comitè s'encarrega d'establir el reglament per a la protecció dels animals utilitzats per a experimentació i per a altres finalitats científiques i les condicions generals de manteniment i transport dels animals, la identificació dels animals d'experimentació i l'acreditació del seu origen i estat sanitari.

Comitè Ètic d'Experimentació Animal (CEEA) del Centre de Recerca Experimental Biomèdica Aplicada (CREBA)

Aquest comitè s'encarrega d'establir el reglament per a la protecció dels animals utilitzats per a l'experimentació i per a altres finalitats científiques i les condicions generals de manteniment i transport dels animals, la identificació dels animals d'experimentació i l'acreditació del seu origen i estat sanitari.

Mentre que el CEEA de la UdL abasta una gran varietat de temàtiques i espècies animals, el CEEA del CREBA avalua únicament projectes biomèdics en porcí, la qual cosa li permet comptar amb membres i assessors especialitzats en models experimentals i docents en porcí aplicats a la recerca biomèdica.

Podeu trobar més informació sobre les comissions de l'IRBLleida a la pàgina web de l'IRBLleida.

OFICINA DE GESTIÓ

Direcció, Subdirecció i Gerència



Diego Arango del Corro
Director
darango@irbllleida.cat



Joan Sayós Ortega
Sotsdirector
jsayos@irbllleida.cat



Eva López Truco
Gerent
elopez@irbllleida.cat



Naiara Vilaginés Joven
Secretaria de Direcció
secretariadireccio@irbllleida.cat



Oriol Gasa Falcon
Secretaria tècnica
ogasa@irbllleida.cat

Departament de Persones i Jurídic



Elena Moscatel Mendelsohn
Cap de Persones i Jurídic
emoscatel@irbllleida.cat



Sara Palau Camarero
Tècnica de Persones i Jurídic
spalau@irbllleida.cat



Manel Gabernet Sagra
Tècnic de Persones i Jurídic
mgabernet@irbllleida.cat

Departament d'Administració



Albert Dalmases Paris
Responsable d'Administració i finances
adalmases@irbllleida.cat



Silvia Aresté Grau
Tècnic sènior de Comptabilitat
sareste@irbllleida.cat



Núria Minguell Queralt
Administrativa de Comptabilitat i finances
nminguell@irbllleida.cat



Noèlia Pérez Marsol
Administrativa de Comptabilitat i finances
nperez@irbllleida.cat

Departament de Projectes



Joaquin Bonelli Blasco
Cap de Projectes
jbonelli@irbllleida.cat



Irene Rosell Mena
Responsable de Projectes Nacionals
irosell@irbllleida.cat



Núria Bahi Pla
Tècnica de projectes
nbahi@irbllleida.cat



Anna Verdugo Oliver
Tècnica administrativa de pre-award
averdugo@irbllleida.cat



Mònica Arango Usuga
Administrativa
marango@irbllleida.cat

Departament d'Innovació



Anna Castilló Pérez
Tècnica de la Unitat d'Innovació
acastillo@irbllleida.cat

Unitat d'Assaigs Clínics



Alicia Sánchez de la Torre
Cap de la Unitat d'Assaigs Clínics
asanchez@irbllleida.cat



Anna Fernández Ruiz
Tècnica administrativa d'Assaigs Clínics
afernandez@irbllleida.cat



Melani Gramún Perera
Tècnica administrativa de la Unitat de
Gestió d'Assaigs Clínics
mgramun@irbllleida.cat

Serveis Científico-Tècnics



Maria Ruiz Miró
Coordinadora Serveis Científico-Tècnics
mruiz@irbllleida.cat

Departament de Mecenatge



Josep Maria Bosch Pons
Responsable de Mecenatge
jmbosch@irbllleida.cat

Departament de Comunicació



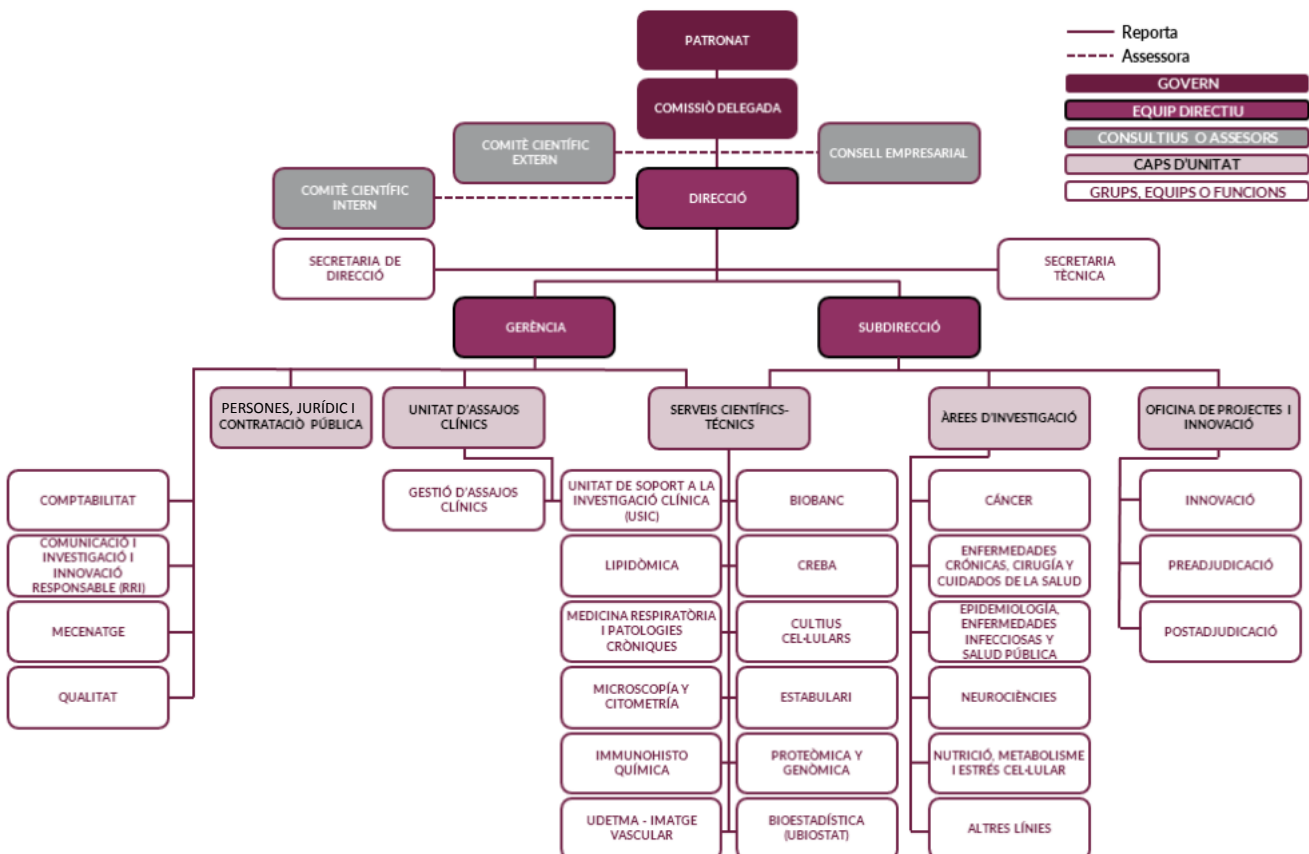
Meritxell Soria Yenez
Responsable de Comunicació
msoria@irbllleida.cat

Serveis i Manteniment



Fernando Tortras Pastor
Conserge
recepciobiomedicina@irbllleida.cat

Estructura administrativa



2.4. Instal·lacions

L'IRBLleida compta amb dos centres diferenciats: Biomedicina I i II, situats a l'avinguda Alcalde Rovira Roure número 80 de Lleida, i el CREBA (Centre de Recerca Experimental Biomèdica Aplicada), situat al carrer de Balaguer número 33 de Torrelameu.



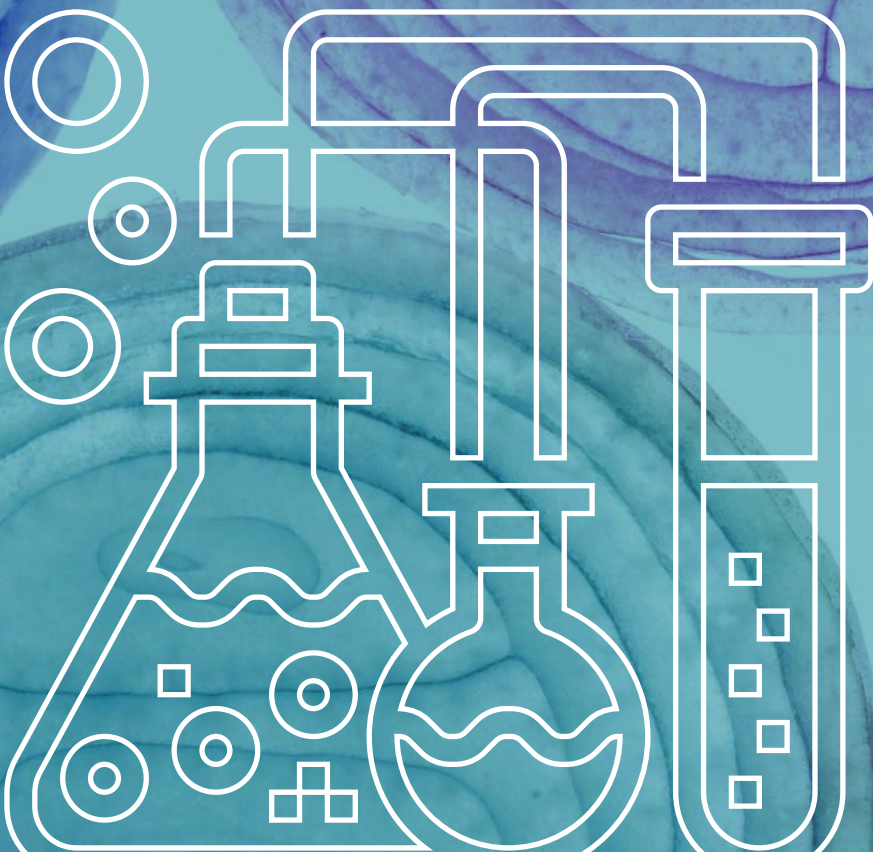
Edifici Biomedicina I i II



CREBA



3. Àrees de Recerca



Cicle cel·lular



Eloi Garí Marsol
eloi.gari@udl.cat



Jordi Torres Rosell
jordi.torres@udl.cat

Grup de recerca de biomarcadors en càncer (GReBiC)



Jose Manuel Porcel Pérez
jmporcel.lleida.ics@gencat.cat



Antonia Salud Salvia
masalud.lleida.ics@gencat.cat



Maria Alba Sorolla Bardají
msorolla@irbllleida.cat

Models de malalties en Drosophila i anàlisis (epi)genètics



Andreu Casali Taberner
acasali@udl.cat

Oncologia molecular



Diego Arango Del Corro
darango@irbllleida.cat

Patologia oncològica



Xavier Matias-Guiu Guia
fjmatiasguiu.lleida.ics@gencat.cat

Senyalització cel·lular per calci



Carles Cantí Nicolás
carles.canti@udl.cat



Judit Herreros Danés
judit.herreros@udl.cat

Senyalització oncogènica i del desenvolupament



Mario Encinas Martín
mario.encinas@udl.cat



Francisco Javier Dolcet Roca
xavi.dolcet@udl.cat

Cirurgia experimental



Rafael Villalobos
rvillalobos.lleida.ics@gencat.cat

Grup de Fisiologia i Patologia Cardíaca



Fernando Worner Diz
fworner.lleida.ics@gencat.cat

Grup de recerca de cures de salut (GRECS)



Montserrat Gea Sánchez
montse.gea@udl.cat

Grup de recerca en immunologia i metabolisme (GRIM)



Juan Verdaguer Autonell
joan.verdaguer@udl.cat



Concepción Mora Giral
conchi.mora@udl.cat



Albert Lecube Torelló
alecube.lleida.ics@gencat.cat

Grup de recerca translacional vascular i renal



José Manuel Valdivielso Revilla
valdivielso@irbllleida.cat

Investigació translacional en medicina respiratòria



Ferran Barbé Illa
febarbe.lleida.ics@gencat.cat

Grup de Recerca en Malalties Digestives



Francesc Xavier Molero Richard
xmolero@irbllleida.cat

Epidemiologia aplicada



Pere Godoy Garcia
pere.godoy@gencat.cat

Farmacologia i Microbiologia Molecular



Juan Antonio Schoenenberger Arnaiz
jas.lleida.ics@gencat.cat



Mª Angeles De La Torre Ruiz
mariaangeles.delatorre@udl.cat

Grup multidisciplinari de recerca clínica de patologia musculoesquelètica, fragilitat i tractament del dolor



Jaume Mas Atance
jmas.lleida.ics@gencat.cat

ERLab, recerca en urgències i emergències



Oriol Yuguero Torres
oriolyuguero@gencat.cat

Indicadors i especificacions de la qualitat en el laboratori clínic



María Mercedes Ibarz Escuer
mibarz.lleida.ics@gencat.cat

Medicina intensiva



José Javier Trujillano Cabello
jjtrujillano.lleida.ics@gencat.cat



Jesús Caballero López
jcaballero.lleida.ics@gencat.cat

Recerca en Microbiologia clínica i resistències a antibiòtics



Alba Belles Belles
abelles.lleida.ics@gencat.cat

Grup de Recerca en Educació per a la Salut, Infermeria, Sostenibilitat i Innovació (GREISI)



Teresa Botigue Satorra
teresa.botigue@udl.cat

Biologia de sistemes i mètodes estadístics per a la recerca



Rui Carlos Vaqueiro De Castro Alves
rui.alves@udl.cat



Montserrat Rué Monné
montse.rue@udl.cat



Albert Sorribas Tello
albert.sorribas@udl.cat

Bioquímica de l'estrès oxidatiu



Joaquim Ros Salvador
joaquim.ros@udl.cat

Fisiopatologia metabòlica



Reinald Pamplona Gras
reinald.pamplona@udl.cat

Nutrició, metabolisme i microbiota en pacients amb insuficiència cardíaca (NUTRIMMIC)



José Luis Morales Rull
jlmorales.lleida.ics@gencat.cat

Senyalització cel·lular i apoptosi



Daniel Sanchis Morales
daniel.sanchis@udl.cat



Marta Llovera Tomàs
marta.llovera@udl.cat

Fonaments biològics dels trastorns mentals



Maria Mur Lain
mmur@gss.cat



Josep Pifarre Paredero
pifarre1@comll.cat

Neurobiologia evolutiva i del desenvolupament



Loreta Medina Hernández
loreta.medina@udl.cat



Ester Desfilis Barceló
ester.desfilis@udl.cat

+Pec Protomics



Xavier Gallart Palau
xgallart@irbllleida.cat



Aida Serra Maqueda
aida.serra@udl.cat

Neurociències clíniques



Francisco Purroy Garcia
fpurroy.lleida.ics@gencat.cat

Neurocognició, psicobiologia de la personalitat i genètica de la conducta



Anton Aluja Fabregat
anton.aluja@udl.cat

Neuroimmunologia



Luis Brieva Ruiz
lbrieva.lleida.ics@gencat.cat

Patologia neuromuscular experimental



Jordi Calderó Pardo
jordi.caldero@udl.cat

Unitat de senyalització neuronal



Rosa Maria Soler Tatché
rosa.soler@udl.cat

Grup d'estudi de la cognició i la conducta



Gerard Piñol Ripoll
gpinol@gss.cat

3.1. Serveis Cientifictècnics

Els Serveis Cientifictècnics (SCT) de l'IRBLleida són instal·lacions amb infraestructures i grans equips necessaris per a la realització de tècniques especialitzades. La seva missió és donar suport científic i tecnològic als grups de recerca de l'IRBLleida, així com a entitats externes i empreses, per al desenvolupament de projectes de recerca i innovació en el camp de la biomedicina.

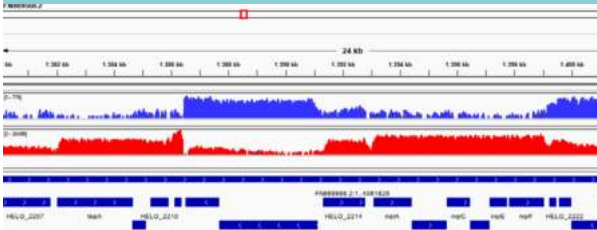
BIOBANC



Maria Ruiz
mruiz@irbllleida.cat

El Biobanc IRBLleida és la unitat responsable de la gestió de les mostres i dades associades destinades a investigació. Aquesta gestió inclou tots els processos de recepció, processament, emmagatzematge i posada a disposició de la comunitat científica les mostres biològiques per garantir en tot moment la qualitat de les mostres i la seva traçabilitat en compliment de la legislació vigent.

BIOINFORMÀTICA I BIOLOGIA COMPUTACIONAL (BIO2COMP)



Rui Carlos Vaqueiro de Castro Alves
ruiv.alves@udl.cat

Per a més informació, visitar el web [Bioinformàtica i Biologia Computacional \(BIO2COMP\)](#)

BIOESTADÍSTICA



Montse Martínez
mmartinez@irbllleida.cat

La Unitat de Bioestadística, ubicada a la quarta planta del mòdul 2 de l'edifici de Biomedicina, té com a missió de contribuir a generar coneixement per millorar la salut i la qualitat de vida de les persones. Els mètodes estadístics són essencials per dissenyar estudis, analitzar dades i interpretar els resultats. A la Unitat de Bioestadística, es treballa amb els grups de recerca de l'IRBLleida per dissenyar els estudis més adequats i convertir les dades obtingudes en informació útil per respondre als seus objectius i fer avançar la recerca.

CREBA



Dolors Garcia
dgarcia@creballeida.org

El CREBA (Ciència i Recerca Experimental Biomèdica Aplicada) està dedicat a la recerca i la formació en l'àmbit de la biomedicina. Impulsat per la Diputació de Lleida i l'Institut de Recerca Biomèdica de Lleida, el CREBA va néixer com a resposta a la creixent demanda d'instal·lacions especialitzades i de qualitat per a la recerca translacional i la formació continuada dels professionals sanitaris.

CULTIUS CEL·LULARS



Neus Pedraza
sct.cultius@udl.cat

Per a més informació, visitar el web [Laboratori de cultius cel·lulars](#)

ESTABULARI



Carme Pinyol
carme.pinyol@udl.cat

Per a més informació, visitar el web [Estabulari de rosegadors](#)

UNITAT DE SUPORT A LA INVESTIGACIÓ CLÍNICA (USIC)



Àlícia Sánchez
asanchez@irbllleida.cat

La Unitat de Suport a la Recerca Clínica (USIC) de l'IRBLLleida, està situada a la planta baixa de l'edifici de Biomedicina II de l'IRBLLleida. Constitueix una àrea especialitzada dels objectius principals de la qual són fer costat als grups de recerca clínica de l'IRBLLleida, Hospital Universitari Arnau de Vilanova i Hospital Universitari Santa Maria, en l'impuls i desenvolupament de recerca clínica de qualitat, donant suport tècnic-metodològic integral o parcial del projecte.

Es poden reservar les sales d'assaigs clínics (https://www.supersaas.es/schedule/SCT_CC/Sales_assaigs_clinics).

IMMUNOHISTOQUÍMICA



Maria Santacana
msantacana@irbllleida.cat

El Servei Científicotècnic d'Immunohistoquímica està situat a l'IRBLLleida dins de l'Hospital Universitari Arnau de Vilanova (planta 1). Ofereix suport en el processament de:

- Teixits (humans, animals) inclosos en parafina.
- Teixits congelats.
- Citologies.
- Cultius cel·lulars *in vitro*.

LIPIDÒMICA



Èlia Obis
eobis@irbllleida.cat

Els objectius d'aquesta plataforma són els següents:

1. Detectar, identificar i quantificar la totalitat de les espècies lipídiques d'un sistema (cèl·lules, teixits, òrgans, aliments, etc.).
2. Definir perfils lipídics en condicions fisiològiques i patològiques.
3. Identificar nous biomarcadors lipídics.

MICROSCÒPIA I CITOMETRIA



Anaïs Panosa
anaïs.panosa@udl.cat

El Servei de Microscòpia i Citometria de flux posa a l'abast del personal investigador equipament destinat a la preparació i el seccionament de mostres per a microscòpia òptica i electrònica, així com instruments de microscòpia òptica de fluorescència, contrast interferencial, contrast de fase, microscòpia confocal i microscòpia electrònica. També ofereix assessorament tècnic sobre tècniques de microscòpia i d'anàlisi d'imatges. La Unitat de Citometria de flux ofereix assessorament sobre el disseny experimental i adquisició de mostres, així com l'anàlisi de dades obtingudes en experiments de citometria de flux. El SCT disposa d'un citòmetre analitzador BD FACS Cantoll i un separador cel·lular magnètic (Miltenyi AutoMACS Pro).

Es poden reservar les sales de microscopia (https://www.supersaas.es/schedule/SCT_CC/Microscopia) i citometria (https://www.supersaas.es/schedule/SCT_CC/Citometria).

PROTEÒMICA I GENÒMICA



Isabel Sánchez
sct.protgenom@udl.cat

Per a més informació, visitar el web [Servei de proteòmica i genòmica](#)

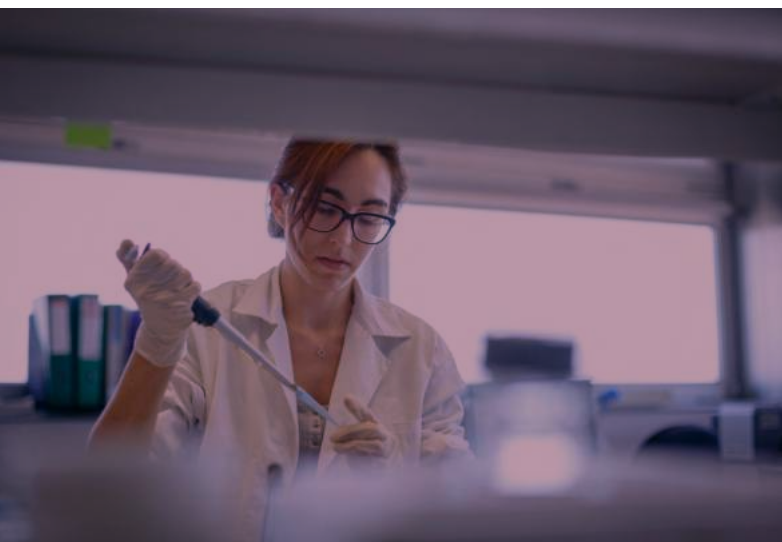
4. L'IRBLleida en el sistema de l'R+D+I



4.1. L'IRBLleida en dades



1. Les dades fan referència a l'any 2023.



4.2. Medi ambient

L'IRBLleida manté un compromís amb la cura del medi ambient que s'articula en els processos de tractament de residus elaborats i implantats per personal propi i d'aplicació en tots els centres de treball del grup.

4.3. Pla d'Igualtat

La igualtat entre dones i homes és un principi universal i irrenunciable. L'IRBLleida sempre ha estat compromès amb aquest principi, essent el respecte i la igualtat valors rectors que acompanyen al centre de recerca en la seva missió. És per aquest motiu que l'IRBLleida disposa, des de l'any 2014, d'un Pla d'Igualtat per promoure un entorn laboral just, tolerant, divers i igualitari entre dones i homes, que afavoreixi el seu desenvolupament professional i personal; i d'aquesta forma construir una societat en la que es respectin i promoguin els drets més fonamentals. L'any 2023 es va aprovar de nou el Pla d'Igualtat i es va registrar al Registre Públic de Contractes.

Aquest pla ordena i sistematitza les actuacions que cal emprendre (o continuar realitzant) per consolidar els canvis i les millores que han de garantir el desenvolupament de la trajectòria professional de les persones que integren l'IRBLleida, i que s'ha de basar en la igualtat d'oportunitats i tenint en compte les necessitats de compatibilitzar els àmbits personal i laboral per assolir una millor qualitat de vida i més benestar personal i social. Les àrees d'intervenció afecten l'accés a l'ocupació, a la classificació professional, a la promoció i la formació, a les retribucions, a la conciliació, a la prevenció de l'assetjament sexual i a la comunicació i el llenguatge no sexista. Es pot veure el pla complet al lloc web de l'IRBLleida.

L'IRBLleida disposa d'una bústia lila ubicada a l'edifici Biomedicina I, planta baixa, per a ús del personal IRBLleida. També comptem amb un protocol per a la prevenció, detecció i actuació davant de l'assetjament per raó de sexe o gènere i amb una Guia de drets laborals de les víctimes de violència de gènere o violència sexual, que es poden consultar a la pàgina web www.irbllleida.cat.

Si teniu més dubtes, podeu contactar amb igualtat@irbllleida.cat.

5. Normatives científiques



5.1. Bones pràctiques en la recerca a l'IRBLleida

Tota la recerca de l'IRBLleida es fa seguint les directrius nacionals i internacionals en matèria de bioètica.

L'IRBLleida ofereix el *Codi de bones pràctiques en la recerca*, que té com a objectiu proporcionar als investigadors i investigadores una sèrie d'estàndards no només per millorar la qualitat de l'activitat investigadora, sinó també per oferir un marc per a la integritat de la seva recerca. El document cobreix aspectes com ara els requeriments per treballar amb mostres humanes o amb animals d'experimentació, l'obtenció de consentiments informats per part de pacients, les normatives de publicació i disseminació de resultats, l'autoria de publicacions i la mentoria de persones investigadores en formació, entre d'altres.

El juliol del 2020 l'IRBLleida va crear el seu propi Codi Ètic i de Conducta, que va ser aprovat pel Patronat el desembre del 2020. Es tracta d'un conjunt de recomanacions i compromisos d'aplicació a tot el personal vinculat a l'IRBLleida (contractat o adscrit).

L'IRBLleida també està adherit al Codi de Conducta de Centres CERCA. Aquesta documentació es pot trobar a la pàgina web de l'IRBLleida.

5.2. Normativa per a la correcta identificació de l'IRBLleida a les publicacions científiques

El Comitè Científic Intern de l'IRBLleida va aprovar l'abril del 2016 el document *Recomanacions per a la correcta identificació de la producció científica de l'IRBLleida. Normalització i ús de la filiació*. La nostra institució anima el seu personal investigador a tenir ben present la normativa per a la correcta identificació. Com la resta de documents, la trobareu a la intranet.

6. Administració i suport a la recerca



6.1. Equip de Persones

El Departament de Persones s'ocupa de tramitar els assumptes relatius a la gestió del personal.

Les funcions que desenvolupa són, entre d'altres:

- Gestionar els procediments relatius a processos de selecció i contractació, així com les incidències del personal.
- Estudiar i aplicar la normativa en matèria laboral i de la Seguretat Social que afecti el personal.
- Estudiar, elaborar i desenvolupar les propostes d'actuació i millora social dels recursos humans i participar en la interlocució amb el representants sindicals.
- Supervisar i controlar les nòmines i les assegurances socials del personal.
- Gestionar i mantenir el sistema d'informació de personal i custodiar els expedients personals, així com preparar i emetre els certificats corresponents al seu àmbit de competències.
- Estudiar, proposar i controlar les modificacions de les relacions de llocs de treball.
- Gestionar les sol·licituds de compatibilitat.
- Gestionar els convenis de col·laboració amb universitats i centres de formació professional, coordinant les estades de pràctiques dels seus estudiants als grups de recerca i departaments de l'Institut i realitzant la coordinació empresarial amb els seus centres d'origen



HR EXCELLENCE IN RESEARCH

El desembre del 2014 l'IRBLleida va obtenir el segell de qualitat "HR Excellence in Research" concedit per la Comissió Europea. El gener del 2023, després de rebre la visita de l'equip d'avaluació extern, ens vam reacreditar amb èxit. Aquest segell de qualitat identifica les institucions i entitats compromeses amb la implementació de les directrius de The European Charter for Researchers per millorar el procés de contractació i les condicions laborals del personal investigador.

És important per a nosaltres que el personal contractat per l'IRBLleida gaudeixi d'un ambient laboral còmode i desenvolupi les seves funcions en unes condicions òptimes. Per aquest motiu, una de les nostres prioritats és acompanyar-lo en la seva incorporació perquè s'integri al més ràpidament possible al funcionament del nostre centre.

Les persones que integren el Departament de Persones són:

Elena Moscatel Mendelsohn
Cap de Persones i Jurídic
emoscatel@irbllleida.cat
973706492

Sara Palau Camarero
Tècnica de Persones i Jurídic
spalau@irbllleida.cat
973702422

Manel Gabernet Sagra
Tècnic de Persones i Jurídic
mgabernet@irbllleida.cat
973702422

6.1.1. Targetes d'accés i horaris

Per accedir a l'edifici de Biomedicina, en la vostra incorporació se us facilitarà una targeta identificativa i d'accés. La targeta permet l'entrada per proximitat al lector i la lliure circulació per l'edifici durant les 24 hores i tots els dies de l'any. Hi ha àrees d'accés restringit a les quals només es pot accedir si es disposa dels permisos corresponents.

6.1.2. Normativa laboral

Jornada i horari de treball

La jornada de treball són 37,5 hores setmanals i l'horari està determinat i pactat amb el cap responsable amb el compromís de conciliar la vida laboral i familiar.

Calendari laboral

Podeu consultar el calendari laboral al programa [iFundanet](#).

Dies festius: disposeu de 14 dies festius d'àmbit nacional, dels quals dos han de ser locals; si els dies festius s'escauen en dissabte o diumenge, es traslladaran al dilluns immediatament posterior o al divendres immediatament anterior.

Dies d'horari especial: la jornada laboral serà de 6 hores els dies següents: Dijous Sant, 23 d'abril, 23 de juny, 24 de desembre i 5 de gener.

Vacances

Disposeu de 23 dies laborables de vacances per cada any de contracte a jornada completa. Si el contracte laboral té una durada inferior a l'any, els dies de vacances seran directament proporcionals a la durada del contracte. Si la jornada laboral és parcial, el departament de Recursos Humans us informará dels dies de vacances que us corresponen. Quan no hàgiu pogut gaudir de totes les vacances durant l'any natural, els dies restants es podran fer, com a màxim, fins al 31 de gener de l'any següent. Les sol·licituds de vacances s'hauran de tramitar a través de l'eina [i-Fundanet](#) i hauran de ser aprovades per la persona responsable corresponent.

Incidències laborals

Dies de lliure disposició/assumptes propis. El personal de l'IRBLleida amb jornada completa (37,5 hores/setmanals) disposa de 5 dies de lliure disposició anuals (per cada any de contracte). En cas de jornada parcial, els dies de lliure disposició seran directament proporcionals a les hores treballades.

Baixa mèdica. La baixa mèdica s'ha de sol·licitar el primer dia d'absència a la feina per malaltia (els justificants mèdics no són vàlids). No és necessari enviar a l'empresa els documents de baixa, confirmació o alta d'incapacitat temporal, atès que, l'Institut Nacional de la Seguretat Social (INSS) enviarà les dades necessàries de manera telemàtica directament a l'IRBLleida.

No obstant això, és imprescindible comunicar al vostre àmbit de treball i al correu del Departament de Persones (rrhh@irblleida.cat), qualsevol absència ja sigui per Incapacitat Temporal o d'un altre tipus. En cas que no comuniqueu la baixa i no n'aporteu el document, es considerarà un dia de lliure disposició.

Nòmina

La nòmina s'ingressa el dia 28 de cada mes i la podreu consultar al programa [iFundanet](#) un cop ingressada.

Correu electrònic

En la signatura del vostre contracte laboral se us proporcionarà un compte propi de correu electrònic, al qual podreu accedir des del web de l'IRBLleida. Us preguem que feu un bon ús d'aquest recurs i no envieu correus massius des del compte de l'IRBLleida.

Les adreces de correu electrònic o e-mail que l'IRBLLEIDA posa a la disposició de la persona treballadora són per a fins estrictament laborals i, encara que portin el nom del/de la treballador/a situat al principi no constitueixen una adreça de correu electrònic personal a l'efecte de la confidencialitat de la informació continguda en aquests.

En conseqüència, qualsevol missatge de correu electrònic, tant intern entre terminals de la xarxa corporativa com a extern, dirigit o provinent d'altres xarxes públiques o privades es considerarà que s'envia o rep amb finalitats estrictament laborals. Per tant, s'entén que l'ús de les citades adreces de correu electrònic o arxiu informàtic per part de la persona treballadora forma part de la seva activitat laboral i es realitza en temps de treball.

En finalitzar el contracte laboral, l'esmentat correu electrònic es donarà de baixa.

6.2. Mobilitat de personal investigador estranger a Espanya

6.2.1. Abans de l'arribada

Permís de treball i residència

El Departament de persones de l'IRBLleida ofereix assessorament i suport per a la tramitació de tota la documentació requerida al personal investigador estranger que hagi de ser contractat per l'IRBLleida.

Ciudadans i ciutadanes dels països de la UE/EEE i Suïssa

Els ciutadans i ciutadanes dels països de la UE/EEE i els ciutadans i ciutadanes suïssos poden romandre a Espanya durant un màxim de 3 mesos. Les estades més llargues han de registrar-se en les autoritats locals d'Espanya per a obtenir un número d'identitat d'estranger/a (NIE).

- Els ciutadans i ciutadanes de la UE són ciutadans i ciutadanes d'Alemanya, Àustria, Bèlgica, Bulgària, Croàcia, Xipre, República Txeca, Dinamarca, Estònia, Finlàndia, França, Grècia, Holanda, Hongria, Irlanda, Itàlia, Letònia, Lituània, Luxemburg, Malta, Polònia, Portugal, Romania, Eslovàquia, Eslovènia, Espanya, Suècia i el Regne Unit.
- Els ciutadans i ciutadanes del EEE són els ciutadans i ciutadanes de Liechtenstein, Noruega i Islàndia. Els ciutadans i ciutadanes de Suïssa estan compresos en les mateixes normes que els ciutadans de la UE/EEE.

Pot trobar informació detallada sobre la regulació i tràmits de treball i residència en la pàgina web de la [Policia Nacional Espanyola](#).

Ciudadans i ciutadanes de fora de la UE

Com a ciutadà/na no pertanyent a la Unió Europea, amb la intenció de romandre més de 90 dies, ha de sol·licitar el permís de residència i treball en l'Ambaixada d'Espanya del seu país d'origen entre dos i tres mesos abans que tingui la intenció de viatjar a Espanya per a donar temps a processar la seva sol·licitud.

6.2.2. A la seva arribada

Inscripció en l'administració local

Els nous residents a Espanya estan obligats a registrar-se en l'administració local per a tenir dret a obtenir serveis públics com la sanitat, l'educació, etc. Per a registrar-se a l'administració local cal empadronar-se. L'"empadronament", també conegut com el "padró municipal d'habitants", és un registre municipal de caràcter censal. La informació proporcionada durant el registre és confidencial i està subjecta a les lleis de protecció de dades. La inscripció es realitza a l'ajuntament del districte on resideix. Ha de proporcionar els següents documents en registrar-se:

- Passaport original i fotocòpia; i NIE o certificat de registre de l'oficina d'estrangers de la policia nacional, més fotocòpia.
- Prova de propietat de béns immobles.
- Si no és propietari d'una propietat i està llogant, el seu contracte de lloguer en espanyol i una fotocòpia.
- Si viu en una residència universitària:
 - Un certificat de la pròpia residència universitària. Ha de sol·licitar-ho en l'oficina de recepció de la seva residència.
 - Emplenar el "Full padronal".
- Si lloga un apartament:
 - Formulari d'inscripció: emplenat al seu nom
 - Fotocòpia del document d'identitat de l'arrendador
 - Contracte de lloguer
- Si comparteix un apartament (i almenys un dels seus companys d'apartament ja està registrat):
 - Formulari d'inscripció: emplenat a nom del seu company d'habitació registrat
 - Fotocòpia del passaport o número d'identitat de l'estranger (NIE) del seu company d'habitació
- Tots els membres de la família majors de 18 anys han de signar el formulari d'inscripció.

Obtenció del Número d'Identitat de l'Estranger (NIE), Certificat de Residència i Targeta d'Identitat de l'Estranger (TIE)

El número d'identitat de l'estranger (NIE) és un número legal assignat per la Policia Nacional Espanyola a qualsevol estranger. L'obtenció d'un número NIE és obligatòria per a tots els estrangers amb assumptes financers, professionals o socials a Espanya, independentment de si vostè és resident o no resident a Espanya. Els nens també necessiten un número NIE per a, entre altres coses, obtenir seguretat social. El seu número NIE s'assigna de manera permanent, en cas que fos resident legal a Espanya abans, no ha de tornar a realitzar el procés d'expedició de NIE.

El Certificat de Residència aprova el registre de ciutadans de la UE en el Registre Central d'Estrangers d'Espanya. Els ciutadans de la UE que tinguin previst romandre a Espanya durant un període superior a 3 mesos hauran d'obtenir el certificat en un termini de 3 mesos a partir de la data d'entrada a Espanya. Aquest certificat s'expedeix immediatament i conté nom, nacionalitat i direcció de la persona registrada, número NIE i data de registre.

Per a obtenir el Certificat de Residència (sol ciutadans i ciutadanes de la UE) és necessari concertar una cita en línia amb la corresponent Comissaria Nacional de Policia. Per a la cita és necessari portar la següent documentació:

- Còpia del correu electrònic de confirmació de cita
- Formulari de sol·licitud EX-18 (original i còpia)
- Passaport vàlid o document nacional d'identitat (original i còpia)
- Certificat d'ocupació amb l'IRBLleida (original i còpia)/ Contracte laboral signat amb l'IRBLleida
- Comprovant de pagament de la quota corresponent utilitzant un formulari 790

La Targeta d'Identitat de l'Estranger (TIE) és el document físic en format plastificat, únic i exclusiu, que conté el número NIE i que certifica la permanència legal dels estrangers/es no pertanyents a la UE a Espanya, la seva fotografia d'identificació i que s'ha concedit l'autorització o reconeixement del dret a romandre en territori espanyol durant un període superior a sis mesos, d'acord amb la normativa vigent. La TIE li permet viatjar a través de la Unió Europea i a països que han signat acords amb Espanya o la Unió Europea per a la lliure circulació de persones.

Té una validesa màxima d'un any i es pot renovar anualment. Els ciutadans i ciutadanes no pertanyents a la UE han d'obtenir la TIE dins dels primers 30 dies d'haver entrat en territori espanyol.

Per a obtenir la Targeta d'Identitat de l'Estranger (TIE) és necessari concertar una cita en línia amb la corresponent Comissaria Nacional de Policia de Madrid. A la cita és necessari portar la següent documentació:

- Còpia del correu electrònic de confirmació de cita
- Formulari de sol·licitud EX-17 (original i còpia)
- Passaport vàlid (original i còpia)
- 2 fotos recents del passaport en color sobre fons blanc, 4cm x 4cm
- Carta o impressió que mostri l'aprovació de la seva visa (Carta de resolució) – Una manera fàcil d'obtenir aquest document és navegar a <https://sutramiteconsular.maec.es/> i emplenar la informació requerida. A continuació, se li redirigirà a una pàgina amb tota la informació rellevant sobre l'estat de la seva resolució de visa. Faci una impressió d'aquesta pàgina
- Certificat d'inscripció en l'administració local (Certificat d'Empadronament)
- Comprovant de pagament de la quota corresponent utilitzant un formulari 790

Seguretat Social i Pensions

Com a personal investigador de l'IRBLleida, contribuirà a la Seguretat Social Espanyola, que proporciona prestacions econòmiques i assistencials, per exemple, pensió, subsidi de desocupació, assistència sanitària universal a totes les persones treballadores.

L'atenció sanitària universal i els beneficis socials per a tots els ciutadans i les seves famílies estan garantits a través de la Seguretat Social. Per a sol·licitar prestacions socials, ha de ser inclòs en el Règim General de la Seguretat Social. Tant els treballadors/es com els ocupadors/es estan obligats/des a fer contribucions a la Seguretat Social. L'IRBLleida deduirà automàticament les contribucions a la Seguretat Social de la seva nòmina mensual.

Inscripció davant l'Autoritat Tributària Nacional D'Espanya

Per a poder pagar impostos a Espanya és necessari inscriure's en l'Autoritat Tributària Nacional (Agència Tributària). Per a registrar-se per primera vegada, necessita el seu número de Document d'Identitat d'Estranger (NIE), presentar el formulari censal model 030 en l'oficina local de l'Autoritat Tributària Nacional.

Consulti [aquí](#) per a obtenir més detalls sobre el procés de registre.

Tributació en Espanya

Els/Les treballadors/es que resideixin en Espanya menys de 183 dies a l'any (any d'arribada o de marxa) tributen a l'Autoritat fiscal com a no residents, és a dir, a raó d'un 24% fixe sobre el seu salari brut (el 19%, els ciutadans UE).

Assegurança mèdica

L'assistència sanitària espanyola està formada per l'assistència sanitària privada i pública. No és obligatori tenir una assegurança mèdica privada per a rebre tractament mèdic a Espanya. No obstant això, en general li permet rebre un tractament més ràpid per als procediments que no són d'emergència.

L'assistència sanitària pública és prestada de manera gratuïta pel Sistema Nacional de Salut (SNS) a qualsevol persona que visqui i treballi a Espanya. El sistema estatal és finançat per contribucions a la Seguretat Social.

Els serveis d'odontologia a Espanya no entren en el sistema d'atenció pública i ha de pagar-se pel propi interessat/da, tret que tingui assegurança mèdica privada.

Cobertura de l'assegurança pública de salut a Espanya

Les persones estrangeres que resideixin legalment en territori espanyol tenen el mateix accés a l'assistència sanitària que les nacionals espanyoles. Com a personal investigador estranger de l'IRBLleida, està cobert per l'atenció sanitària pública si viu i treballa a Espanya.

Part de les seves cotitzacions obligatòries a la Seguretat Social es destinen a proporcionar-li assistència sanitària estatal gratuïta en tota Espanya. El seu cònjuge i fills també tenen dret a l'assistència sanitària a Espanya, sempre que resideixin també a Espanya.

Obtenció de la targeta sanitària

Una vegada que s'hagi registrat formalment en el sistema de Seguretat Social, se li donarà un certificat que indiqui que té dret a una assegurança mèdica pública.

Ha de presentar aquest certificat, passaport i TIE al seu centre de salut i registrar-se amb un metge.

En el seu centre de salut local, pot sol·licitar la targeta sanitària (targeta sanitària individual-TSI) que l'identifica com a persona usuària del SNS (Sistema Nacional de Salut).

La TSI cobreix l'atenció del personal mèdic i als hospitals, així com el 40-60% del cost dels medicaments receptats, depenent dels seus guanys. En presentar la targeta TSI, vostè no paga en rebre tractament en hospitals o d'un metge/ssa. No obstant això, sí ha de pagar en les farmàcies els costos dels medicaments de prescripció.

Targeta Sanitària Europea (TSE)

Les persones residents europees que estiguin cobertes per un règim de seguretat social al seu país de residència tenen dret a una targeta sanitària europea (TSE). La targeta simplifica el procediment en rebre assistència mèdica imprevista durant la seva visita a un estat membre. Ha de portar-se quan es viatja dins de l'Espai Econòmic Europeu (és a dir, la Unió Europea, Noruega, Islàndia i Liechtenstein) i Suïssa. Cada persona que viatge ha de tenir la seva pròpia targeta. La TSE dona dret al titular al mateix tracte al mateix cost que un nacional d'aquest país. Per exemple, si l'atenció mèdica es proporciona de manera gratuïta en l'estat membre on es requereix tractament, el sol·licitant tindrà dret a atenció mèdica gratuïta en la presentació de la targeta o un document equivalent.

La presentació de la TSE garanteix el reemborsament dels costos mèdics en l'acte, o poc després de tornar a casa.

Acords bilaterals

Existeixen acords bilaterals específics amb els següents països: Andorra, l'Argentina, Austràlia, el Brasil, el Canadà, Xile, Colòmbia, República Dominicana, l'Equador, els Estats Units, Filipines, el Marroc, Mèxic, Paraguai, el Perú, Rússia, Tunísia, Ucraïna, l'Uruguai i Veneçuela). Per a obtenir més informació, visiti el següent [lloc web](#).

Beneficis de l'Assegurança Escolar

Aquesta assegurança cobreix als/a les estudiants espanyol/es i estrangers/es residents a Espanya en les mateixes condicions que els/les estudiants espanyols/es menors de 28 anys, des del 3r any d'educació obligatòria (ESO) fins al tercer cicle universitari (Doctorat) per lesions escolars, malalties o desgràcia familiar, proporcionant-los serveis mèdics i farmacèutics i compensació econòmica segons sigui necessari.

Allotjament

Si necessiteu ajuda per trobar allotjament podeu contactar amb el Departament de Persones de l'IRBLleida (rrhh@irbllleida.cat). Hi ha diferents opcions com a residències o apartaments.

L'opció més econòmica a l'hora de triar l'habitatge sol ser un pis compartit. El lloguer es paga generalment dins dels primers cinc dies de cada mes, a més d'un dipòsit inicial de garantia que se li retornarà en acabar el seu contracte de lloguer si tot està en ordre.

Altres recursos web útils per a trobar apartaments o habitacions són (l'IRBLleida no té afiliació amb cap d'aquests llocs): [Habitacalia](#), [Idealista](#), [Fotocasa](#), [Enalquiler](#), [Roomgo](#), [Pisocompartido](#).

Altres opcions disponibles són les residències d'estudiants: [Campus](#), [La Vila de Lleida](#), [Cordimariana](#), o la residència del Col·legi de Metges de Lleida (Comll) que disposa d'apartaments per a personal sanitari.

Bancs

Els bancs a Espanya estan normalment oberts, de dilluns a divendres, de 8:00am a 2:30pm. La banca en línia i la banca telefònica són àmpliament utilitzades. Hi ha una xarxa molt gran de caixers automàtics; Servired i 4-B ofereixen la majoria de terminals. Important: cadascun d'ells cobra una tarifa per retirar diners en efectiu si la targeta no pertany a la seva xarxa. Els pagaments amb targeta de crèdit també són molt comuns.

S'accepten totes les principals targetes de crèdit en la majoria de les empreses, però el pagament amb xec no s'accepta habitualment.

Per a poder obrir un compte bancari a Espanya és necessari aportar documentació que acrediti la seva situació legal al país (resident o no resident).

1. En el cas de ciutadans comunitaris (residents i no residents) es pot fer servir el CUE (certificat de registre de ciutadà de la UE) juntament amb el document d'identitat del país d'origen o passaport.
2. Els residents no comunitaris faran servir la TIE.
3. Els no residents no comunitaris podran fer servir el passaport. Tingui en compte que si 2 mesos després d'obrir el compte, no ha proporcionat una prova de residència, el banc podria cancel·lar el seu compte i bloquejar els seus fons.

Una altra opció és utilitzar un compte Revolut o N26.

És molt recomanable analitzar alternatives en triar un banc, ja que poden diferir en termes de tarifes de manteniment, càrrecs per unes certes transaccions, saldo mínim, etc.

Des de l'1 de juliol de 2003, totes les transferències en euros dins de la UE es consideren transaccions nacionals, per la qual cosa les taxes cobrades no poden superar les que es cobren entre bancs a Espanya pel mateix import, encara que hi ha una taxa addicional per transferències SWIFT. Qualsevol transferència o dipòsit d'un banc estranger per un import superior a 50.000 euros haurà de notificar-se al Banc d'Espanya.

Importació d'un vehicle de motor

Si porta el seu cotxe a Espanya, llegeixi atentament la informació en el lloc web de l'[Autoritat Espanyola de Trànsit](#) sobre l'entrada (i registre) d'un vehicle amb matrícules estrangeres a Espanya. Allí trobarà informació sobre drets, IVA i impostos de matriculació per a la importació d'un cotxe usat des de l'estranger.

Llicència de conduir

Si ets nacional d'un país de la UE/EEE, ets lliure de conduir a Espanya utilitzant la teva llicència de conduir existent durant els dos primers anys de residència a Espanya, encara que has de registrar-te en les autoritats de trànsit després de sis mesos. Després de 2 anys de residència a Espanya, hauràs d'obtenir una llicència de conduir espanyola.

S'apliquen excepcions en funció de la data de caducitat de la seva llicència.

Si ets de fora de la UE/EEE pots conduir legalment a Espanya amb la teva llicència de conduir estrangera existent fins a sis mesos després d'haver-te registrat per a la residència a Espanya. Si la teva llicència estrangera no està en espanyol, has de portar en tot moment una traducció oficial o un permís de conduir internacional.

Després de sis mesos de residència, la teva llicència de conduir estrangera deixarà de ser vàlida a Espanya i has d'obtenir un permís de conduir espanyol.

Depenent de la teva nacionalitat, és possible que puguis canviar la teva llicència per una llicència espanyola. Espanya té acords amb més de 20 països, que permeten als conductors/es intercanviar directament una llicència de conduir estrangera per la llicència espanyola equivalent. Aquests acords canvien, per la qual cosa sempre consulta amb el consolat del teu país d'origen a Espanya o l'autoritat de trànsit espanyola.

Cura de nens i educació

L'educació obligatòria a Espanya no comença fins als sis anys, però la majoria dels pares a Espanya es beneficien de l'educació preescolar (des de tan sols uns mesos d'edat).

Preescolar

El preescolar es divideix en escoles infantils (llars d'infants) per a nens i nenes de tres mesos a tres anys i escoles infantils per a nens i nenes de tres a sis anys. La disponibilitat preescolar no sempre està generalitzada i sovint pot ser bastant difícil trobar un lloc per al seu fill.

Les llars d'infants ofereixen cura infantil de baix cost. Hi ha escoles infantils públiques, així com escoles infantils privades. Aquestes últimes generalment atenen nens de dos a sis anys.

La llar d'infants és voluntària, però la majoria dels nens i nenes a Espanya assisteixen, des dels tres fins als sis anys, quan comença l'educació obligatòria a l'escola primària. Els establiments d'ensenyament preescolar públics a Espanya tenen com a objectiu preparar als nens per a la integració social en l'entorn escolar.

Pot registrar al seu fill/a en una escola estatal una vegada que vostè i la seva família estiguin registrats com a residents a l'ajuntament local. Les autoritats locals exigiran el certificat de naixement del/de la menor, el comprovant de residència i el document d'identitat legal.

Escola Primària i Secundària

Per a tots els nens i nenes de 6 a 16 anys l'educació escolar és obligatòria. Això inclou l'educació primària i l'educació secundària obligatòria. Per a inscriure al seu fill o filla en l'educació obligatòria, pot triar entre un col·legi estatal, un col·legi concertat amb l'estat espanyol o un col·legi totalment privat, que inclou la majoria de les escoles internacionals i estrangeres. També és legal escolaritzar als fills a casa.

Informació ciutadana i emergències

010 és el canal telefònic de l'Oficina Municipal d'Atenció Ciutadana (OMAC) - Ajuntament de Lleida. L'OMAC centralitza l'atenció presencial derivada dels tràmits administratius que es gestionen en l'àmbit municipal. La podríem definir com una oficina de servei de proximitat, d'informació i d'atenció directa als ciutadans i les ciutadanes.

Marqui 112 per a qualsevol emergència (emergència sanitària, incendi i rescat, seguretat pública, protecció civil). Altres números de telèfon importants són:

- Policia local: 092
- Policia nacional: 091
- Bombers: 080
- Guàrdia Civil: 062

Checklist

Aquí li proporcionem una ràpida llista de coses que s'han de fer abans de la seva arribada a l'IRBLLleida i Espanya i abans de viure a Espanya.

Abans de l'arribada

- Comunica't amb el Departament de Persones de l'IRBLLleida per a qualsevol pregunta i sol·licitud respecte a la seva estada en l'IRBLLleida.
- Comprova si necessites un permís per a residir legalment i treballar a Espanya. Si escau, identifica el permís apropiat.
- Si es requereix un visat, sol·licita a l'IRBLLleida una invitació o document que acrediti el propòsit de l'estada.
- En casos excepcionals, preparar els certificats mèdics necessaris per a entrar a Espanya.
- Reserva allotjament temporal a la teva ciutat de destí. El Departament de Persones de l'IRBLLleida t'ajudarà amb orientació.
- Si planeges portar el teu cotxe o conduir a Espanya, comprova els requisits.
- Si ets un investigador/a d'un Estat membre del EEE, sol·licita la Targeta Sanitària Europea.
- Si estàs planejant portar a la seva família sol·licitar els permisos i vises corresponents.

A la seva arribada a Espanya

- Obrir un compte bancari.
- Trobar allotjament permanent.
- Si romandràs per un període de temps més llarg, obtingues el Certificat de Residència o Targeta d'Identitat de l'Estranger (TIE).
- Si escau, registra als teus fills/es.
- Obtingues la teva targeta de Seguretat Social.
- Obtingues la teva targeta d'atenció mèdica pública.
- Sol·licita la targeta sanitària europea si viatjaràs a altres països de l'Espai Econòmic Europeu o Suïssa.

Abans de sortir d'Espanya

- Cancel·la el teu compte bancari.
- Cancel·la tots els serveis (per exemple, electricitat, aigua, Internet, TV, telèfon mòbil).
- Cancel·la el teu contracte de lloguer. Programa la revisió del pis amb el propietari/ària per a obtenir el reemborsament parcial o total del dipòsit de seguretat.
- Obtingues un registre laboral de les teves activitats professionals a Espanya en el Servei de la Seguretat Social i comprova si la informació és correcta.
- Obtingues un informe d'activitat, carta de recomanació, etc. de l'IRBLLleida.
- Comprova si tens dret a beneficis de benestar social mentre et trasllades i t'instal·les al teu país d'origen, o a un altre país.

6.2.3. Informació sobre la vida a Lleida

Lleida és una ciutat espanyola, capital de la província homònima, situada a la comunitat autònoma de Catalunya.

El municipi, amb una població de 142.990 habitants (INE 2023), abasta una superfície de 211.7 km² i és un dels més extensos de Catalunya. Lleida és també capital de la comarca del Segrià.

Lleida és un important nucli de serveis i és la ciutat de referència en matèria d'assistència hospitalària, centres educatius, oferta cultural i d'oci, etc. en una àmplia zona que inclou les comarques de la província lleidatana i algunes aragoneses. Segons un estudi econòmic, l'àrea d'influència comercial de Lleida té 497.678 habitants.

Llengües oficials

Les llengües oficials de Catalunya són el català i el castellà. Tanmateix, l'anglès es considera llengua vehicular entre el personal de l'IRBLleida i totes les comunicacions es realitzen en les tres llengües.

6.2.4. Informació d'utilitat

El personal de l'IRBLleida té preus especials a les cafeteries del recinte de l'Hospital Arnau de Vilanova, mostrant la targeta identificativa, on solen oferir menjars molt econòmics.

Com arribar a Lleida?

Lleida es troba en un important nus de comunicacions i és el lloc de pas obligat entre les vies que enllacen Espanya amb la resta d'Europa i el Mediterrani. Aquest caràcter d'encreuament de camins s'ha reforçat amb l'arribada del tren d'alta velocitat entre Barcelona i Lleida. La ciutat es troba comunicada amb Barcelona per autopista, carretera nacional i via fèrria.

La ciutat està ben comunicada per carreteres, autopista i autovies. L'A-2 i l'AP-2 la uneixen amb Madrid, Saragossa, Barcelona i Tarragona, l'autovia A-22 amb Osca i la A-14 amb Vielha. En matèria de transport públic, Lleida té una important **estació ferroviària** de la qual parteixen trens d'alta velocitat, llarga distància, regionals i de rodalies. Des de l'**estació d'autobusos** de la ciutat surten diverses línies interurbanes que la connecten amb pràcticament tots els pobles i ciutats del seu voltant. En quant a mobilitat interna, Lleida compta amb una **xarxa d'autobusos urbans** de 23 línies. Des de gener de 2010, a més, està en funcionament l'**Aeroport de Lleida**, situat a 15 km de la ciutat.

Per aire

En funció a l'aeroport triat com a porta d'entrada a Catalunya, la millor manera d'arribar serà:

Des de l'**aeroport de Lleida-Alguaire** fins a l'**estació d'autobusos de Lleida** amb autobús.

Des de l'**aeroport del Prat** (Barcelona) fins a l'**estació de ferrocarrils de Sants** per tren i des d'allí a l'**estació de ferrocarrils de Lleida**, de nou amb tren. Existeix una línia d'autobusos que viatja a Lleida dues vegades al dia directament des de l'aeroport.

Des de Reus, amb tren fins a Lleida.

Des de Girona, amb autobús fins a Lleida ("Eix Bus").

Transports públics

Lleida és una ciutat ideal per a desplaçar-se a peu. No obstant això es poden utilitzar els autobusos que connecten les diferents zones de la ciutat. El millor és consultar la pàgina web d'[Autobusos de Lleida](#).

Per a més informació sobre els mitjans públics de transport (horaris, combinacions, línies, mapes...) es poden consultar aquestes pàgines web:

[Plànol de Lleida](#) (Ajuntament de Lleida)

[Moure's per Catalunya: rutes en transport públic](#) (MOLT ÚTIL!!!!)

[Ferrocarrils Espanyols](#)

[Aeroports Espanyols i Navegació Aèria \(AENA\)](#)

Horari d'obertura dels comerços

A Espanya, els grans magatzems i centres comercials obren tot el dia amb horaris aproximats de les 9-10:00 fins a les 21-22:00. Els petits comerços tanquen entre les 13:30 i les 14:00 i tornen a obrir entre les 16:30 i les 17:00.

Els horaris de dinar i sopar són més tard del que normalment és el cas en altres països europeus. La gent sol dinar entre les 13:30 i les 15:30, mentre que el sopar se serveix entre les 20:00 i les 23:00.

Clima

A Lleida, els estius són càlids i majorment assolellats i els hiverns són freds i parcialment ennuvolats. Durant el transcurs de l'any, la temperatura generalment varia d'1 °C a 33 °C i rares vegades baixa a menys de -3 °C o puja a més de 36 °C.

Trucades internacionals

Si desitja rebre trucades des de l'estranger, el codi per a Espanya és 34. Tingui en compte que si desitja fer una trucada fora d'Espanya amb un telèfon mòbil, el cost serà considerablement major que amb un telèfon fix.

Electricitat

L'electricitat a Espanya és de 220 volts, i els endolls tenen dos pins.

6.3. Mesures de protecció de dades confidencials

En compliment de la legislació espanyola vigent en matèria de protecció de dades de caràcter personal i del reglament europeu RGPD 679/2016, us informem que les dades que ens faciliteu són objecte de tractament per part de l'IRBLleida, amb CIF G25314394, amb la finalitat del manteniment i la gestió de relacions comercials, laborals o administratives. La base jurídica del tractament és el compliment de la legislació fiscal, mercantil i comptable. No es preveuen cessions i/o transferències internacionals de dades.

Per exercitar els vostres drets, us podeu adreçar a IRBLleida amb domicili a l'avinguda Alcalde Rovira Roure número 80, 25198 Lleida, o bé per correu a protecciodedades@irbllleida.cat, per exercir els drets d'accés, rectificació, supressió (dret a l'oblit), limitació de tractament, portabilitat de les dades, oposició i no ser objecte de decisions automatitzades, indicant com a assumpte "Drets Llei Protecció de Dades", i adjuntant-hi una fotocòpia del vostre DNI. En el moment en què us incorporeu al centre, se us farà entrega d'un manual per a personal autoritzat que detalla les funcions i obligacions que, com a usuari dels fitxers amb dades de caràcter personal de l'entitat, heu de conèixer i respectar. Així mateix, se us demanarà que signeu uns documents de confidencialitat i consentiment per a la recollida de dades de caràcter personal.

6.4. Prevenció de riscos laborals

La Llei de Prevenció de Riscos Laborals ens parla, ja en l'exposició de motius, del fet que la protecció del treballador/a enfront dels riscos laborals exigeix una actuació de l'empresa que no es redueix al compliment formal d'un conjunt de deures i obligacions, sinó que suposa la implantació d'una autèntica cultura de la prevenció basada, entre altres principis, en la informació i la formació dels treballadors/es a fi que tinguin un millor coneixement dels riscos derivats del treball i de la forma de prevenir-los i evitar-los.

Si a això anterior hi afegim que la seguretat en el lloc de treball és un dret constitucional del qual tot treballador/a ha de fer ús, cal que tingueu uns coneixements bàsics en disciplines com ara la seguretat en el treball, la higiene industrial i ergonomia i la psicopsicologia aplicada. Amb aquesta finalitat, l'IRBLleida us farà entrega d'un manual bàsic de prevenció de riscos laborals que servirà com a guia perquè pugueu desenvolupar el vostre treball en condicions de seguretat i modificar certs comportaments laborals insegurs que poden perjudicar la vostra salut i la dels vostres companys/es. Per això us demanem que el llegiu amb atenció i pregunteu als/a les vostres caps qualsevol dubte que tingueu.

A més a més, en incorporar-vos a l'IRBLleida es farà una formació en línia dels riscos inherents al vostre lloc de treball i, regularment, es fa una formació pràctica impartida per un/a professional en la matèria. Les persones que hagin de fer tasques als laboratoris, hauran de rebre formació presencial específica abans de poder-hi accedir i fer una formació en línia de bioseguretat..

També rebreu els Equips de Protecció Individual (EPIs) necessaris per a poder desenvolupar la vostra feina amb total seguretat. Us preguem que en feu ús SEMPRE, i en la forma indicada.

6.5. Equip de Gestió de la Recerca

L'objectiu de l'**Equip de Gestió de la Recerca** és donar un suport proactiu, eficient i integral a la comunitat científica amb la finalitat de garantir l'èxit en l'accés a fons de finançament de la recerca, siguin competitius o no. L'equip assessora el personal investigador durant tot el cicle de vida d'un ajut, des de la preparació del projecte fins al tancament, i garanteix l'eficiència de la seva gestió i el compliment amb els requisits de la convocatòria. El personal entra tota la informació relativa a la proposta a la base de dades institucional i prepara informes periòdics, informes específics i anàlisis.

Per complir aquests objectius, l'equip de l'Oficina actua com a intermediari entre la comunitat investigadora, les agències de finançament/sponsors i la nostra institució.

Si teniu més dubtes sobre Gestió de la Recerca, podeu contactar amb projectes@irbllleida.cat o a l'extensió 2967.

6.6. Equip de Transferència de Tecnologia i Coneixement

L'objectiu de l'**Oficina de Transferència de Tecnologia i Coneixement** és ajudar el personal investigador perquè els productes i/o serveis derivats de la recerca arribin a la societat amb el suport de socis industrials, sense els quals seria impossible trobar els recursos necessaris per arribar al mercat. L'oficina gestiona la protecció de la propietat intel·lectual i industrial i la comercialitza buscant empreses llicenciatàries interessades.

L'oficina té l'experiència necessària per afrontar tots els aspectes de les negociacions amb empreses i per assessorar sobre el millor pla d'acció per a qualsevol investigador/a que està explorant l'opció de crear una nova empresa o spin-off. Amb més detall, gestiona i revisa els acords derivats de la col·laboració amb la indústria o altres instituts d'investigació per protegir la propietat intel·lectual i industrial de l'IRBLleida.

Si teniu més dubtes sobre transferència, podeu contactar amb innovacio@irbllleida.cat o a l'extensió 3668. També s'hi dona suport des de l'Oficina de Gestió.

6.7. Equip de Comunicació

L'Oficina de Comunicació és la responsable de difondre la informació que es genera a l'institut entre el personal, entitats veïnes, mitjans de comunicació i la societat en general. També, s'encarrega de l'elaboració de documents institucionals i l'organització d'actes i visites. Amb més detall s'encarrega de:

- Comunicació interna: butlletí, comunicats institucionals...
- Imatge corporativa: ús de logos, cartells informatius, plantilles de documents...
- Publicacions institucionals: memòria, fullets informatius...
- Relació amb els mitjans de comunicació.
- Web: actualització de continguts.
- Xarxes socials: gestió dels comptes de Facebook, Twitter i LinkedIn de la institució.
- *Outreach*: organització d'activitats per fer arribar la recerca a la societat (visites, xerrades, exposicions...).
- Protocol i relacions públiques: organització d'actes i de visites de representants d'altres institucions i/o països.
- Coordinació amb altres gabinets de comunicació (Hospital Universitari Arnau de Vilanova, Universitat de Lleida...).

Si teniu més dubtes, podeu contactar amb comunicacio@irbllleida.org o a l'extensió 2479.

6.8. Equip de Finances

Gestiona els recursos econòmics dels projectes de recerca i de la institució:

- Registre de les factures rebudes per part dels proveïdors i pagaments quinzenals, excepte en casos puntuals, com publicacions d'articles, inscripcions...



- Emissió de les factures dels SCT i gestió dels cobraments.
- Reconeixement d'ingressos, cobraments i control de la tresoreria.
- Elaboració del pressupost de l'entitat.
- Donar resposta a les consultes dels investigadors sobre els saldos del seus comptes i suport amb l'eina de consulta i Fundanet.
- Millora dels procediments econòmics i administratius.

El Departament jurídic i els nostres assessors legals coordinen el procés d'elaboració de Convenis de Col·laboració Empresarial i dels Contractes de Patrocini, conjuntament amb els nostres assessors legals, i controla tot el circuit des de l'inici de la sol·licitud fins a l'arribada dels fons a l'IRBLleida.

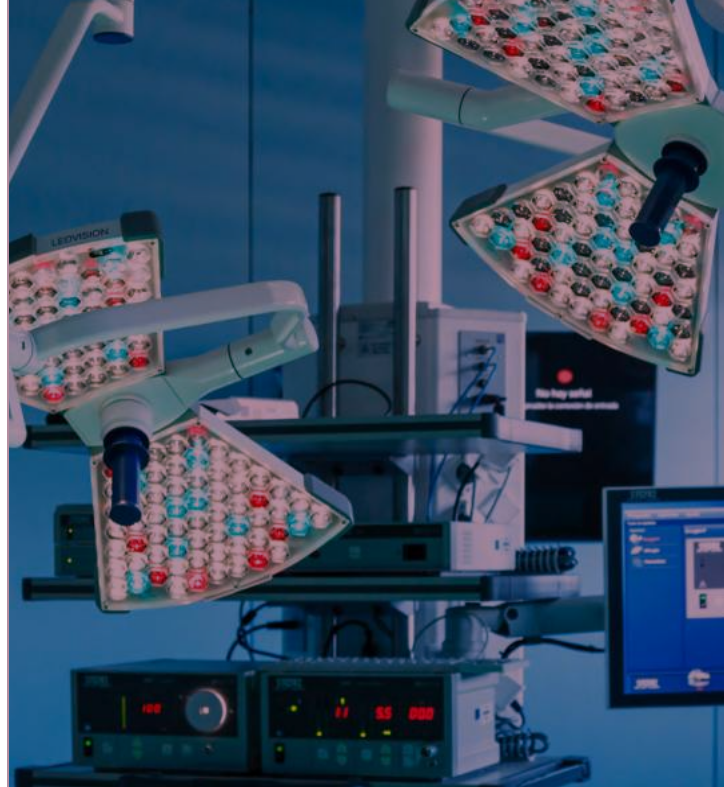
Si teniu dubtes sobre finances, poden contactar amb sareste@irbllleida.cat o trucar a l'extensió 3744.

L'IRBLleida està subjecte a la Llei de Contractes del Sector Públic (LCSP). Totes les compres s'han de gestionar a través del mòdul de compres de la web iFundanet, accessible a través del nostre web. Si necessiteu fer compres, dirigiu-vos al Departament de Compres de l'oficina de gestió, on us facilitaran un usuari i contrasenya per poder accedir a iFundanet i us facilitaran un manual per saber com tramitar-les. També podeu escriure un correu a compres@irbllleida.cat.

6.9. Unitat d'Assaigs Clínics

PROPÒSIT: la unitat té com a propòsit oferir suport als grups d'investigació clínica de l'HUAV i de l'HUSM en la coordinació clínica i les gestions entorn els assaigs clínics i els estudis amb medicaments i biosanitaris, així com posar a disposició de la societat els tècnics i especialistes en la prestació dels seus serveis.

VISIÓ: la visió de la unitat és ser una unitat de referència per a la investigació en els assaigs clínics i biosanitaris, fomentar l'establiment d'equips multidisciplinaris i apostar per la innovació, la transferència de coneixement i la difusió dels resultats a la societat i l'administració.



MISSIÓ: contribuir al desenvolupament qualitatiu de la investigació en assaigs clínics, estudis observacionals i biomèdics des dels valors de l'equitat i l'ètica, amb els objectius següents:

- Potenciar els assaigs clínics de la indústria farmacèutica i els promotors privats.
- Consolidar la investigació en estudis acadèmics, sense interès comercial.
- Assolir l'excel·lència i el lideratge en la investigació biomèdica al nostre territori.

Àmbit d'actuació

Queden inclosos en l'àmbit d'actuació de la unitat els assaigs clínics amb medicaments, productes sanitaris i els que estudien altres intervencions sanitàries terapèutiques. També queden inclosos els assaigs clínics aleatoritzats d'intervenció amb finalitat diagnòstica, preventiva o de servei.

Assessorament i suport

La unitat ofereix assessorament i suport en aspectes reguladors i de tramitació, aspectes econòmics i administratius, coordinació clínica, gestió de la medicació, execució de l'assaig i gestió de dades.

Activitats i serveis

CEIm Avaluador / CEIC Assessor

L'avaluació ètica i metodològica dels protocols d'assaigs i estudis clínics ha de ser realitzada pel Comitè d'Ètica de Recerca Clínica (CEIC) de l'Hospital.

Direcció de Recerca de l'Hospital

L'objectiu principal és contribuir a millorar la qualitat, la gestió i la rellevància dels assaigs clínics. Aquesta posició respon a un clar desig d'enfortir la investigació clínica, no només per augmentar la competitivitat en el mercat de la investigació, sinó també per desenvolupar i exercir el lideratge en la promoció de recerca orientada clínicament.

Gestió econòmica i administrativa d'estudis i assaigs clínics

La gestió dels contractes dels estudis i assaigs clínics és realitzada i supervisada des de l'Oficina de Gestió de l'IRBLleida, des de la revisió fins a la signatura de totes les parts afectades.

La negociació de la memòria econòmica dels estudis i assaigs clínics amb la indústria farmacèutica, així com el seu seguiment i facturació durant l'activitat de l'estudi, és realitzada des de l'Oficina de Gestió, amb la coordinació de l'equip investigador.

Gestió clínica dels estudis i assaigs clínics

La gestió clínica de la unitat es basa en:

Oferir suport tècnic i assessorament als grups d'investigació que en sol·licitin en relació amb el disseny, la coordinació i la realització de l'estudi en l'àmbit assistencial.

Ajudar a fer que els estudis clínics es portin a terme complint les normes de bona pràctica clínica (GCP) en recerca.

Funcions bàsiques:

- Coordinació clínica (Study Coordinator).
- Infermeria (Study Nurse).
- Recollida de dades segons protocol (Data Manager).
- Presència en les visites de preselecció, selecció, reunió d'investigadors, visites d'inici, monitoratges i tancament de l'estudi.
- Processament de mostres biològiques segons protocol.
- Gestió de medicaments de assaig .
- Manteniment de l'arxiu de l'investigador.

Contacte

Els grups d'investigació clínica es poden adreçar a la unitat enviant un correu electrònic a afernandez@irbllleida.cat.

6.10. Ombudsperson

L'IRBLleida compta amb un ombudsperson la missió del qual és vetllar per la integritat científica en l'Institut. L'ombudsperson té la missió de contribuir a prevenir irregularitats ètiques i proporcionar a els/les joves investigadors/as un marc de confiança en el compliment del codi de conducta. Es poden remetre a l'ombudsperson (ombudsperson@irbllleida.cat) casos relacionats amb desacords entre investigadors/es, conflictes i problemes d'integritat, mala praxi científica o incompliment del Codi ètic i de Conducta de l'IRBLleida. A l'apartat de transparència de la pàgina web de l'IRBLleida trobareu més informació.

A més, d'acord amb el Codi de Conducta CERCA els centres CERCA informaran la Institució CERCA de l'existència d'un conflicte d'integritat científica que sigui de suficient rellevància i, paral·lelament, es plantejarà a l'ombudsperson CERCA, sota paràmetres d'estricta confidencialitat i respecte a les persones presumptament implicades. Els casos rellevants podran estar relacionats amb la revisió o retractació d'articles i que puguin donar lloc a mesures disciplinàries o que impliquin la direcció o gerència del centre (ombudsperson@cerca.cat).

6.11 Ètica en la recerca

L'IRBLleida compleix amb les normes generals per a l'ètica en la recerca. A més, l'IRBLleida defensa la recerca animal destinada a millorar la salut i la qualitat de vida de les persones i els animals quan no hi ha altres alternatives viables. Totes les espècies utilitzades en la recerca són tractades ètica, responsable i respectuosament.

Per a fer més transparent aquesta activitat, l'IRBLleida s'ha adherit a l'acord sobre transparència en la recerca animal, promogut per la Confederació de Societats Científiques d'Espanya (COSCE), amb la col·laboració de l'Associació Europea per a la Investigació Animal (EARA).

Per al personal investigador de l'IRBLleida, els més alts estàndards de benestar animal són de vital importància, ja que són necessaris per a l'excel·lència de la recerca, així com el compliment i el respecte a la legislació sobre la protecció dels animals. Tots els protocols experimentals han de ser aprovats pel **Comitè Ètic d'Experimentació Animal de la Universitat de Lleida (UdL)** o del **Centre d'Investigació Experimental Biomèdica Aplicada (CREBA)**, per a l'experimentació i, en particular, en projectes de recerca que requereixin l'ús d'animals en el seu desenvolupament. La pàgina web del Comitè proporciona enllaços a la legislació vigent i també als documents necessaris per a l'ús d'animals en la recerca.

A més, l'avaluació ètica, metodològica i legal dels assajos clínics i projectes de recerca ha de ser realitzada pel Comitè d'Ètica d'Investigació amb Medicaments (CEI/CEIm) de l'Hospital Universitari Arnau de Vilanova de la Gerència Territorial de Lleida i GSS. La legislació espanyola i europea sobre els assajos clínics requereix un gran desenvolupament de facultats i funcions del Comitè d'Ètica de Recerca Clínica, sobretot pel que fa als assaigs multicèntrics.

A més, el desenvolupament de la legislació requereix que els avaluadors de post-autorització siguin avaluats pel comitè. L'objectiu principal és contribuir a millorar la qualitat, la gestió i la rellevància dels assaigs clínics que pretenen desenvolupar el nostre entorn. Aquesta posició és un clar desig d'enfortir la posició de l'Hospital i el seu Comitè Ètic d'Investigació Clínica, no només per ser més competitius en el mercat de la investigació, sinó per desenvolupar i exercir lideratge en la promoció de recerca orientada clínicament.

7. Formació



La docència és una de les línies estratègiques prioritàries de l'Institut de Recerca Biomèdica de Lleida (IRBLleida), el qual compta amb un pla de formació anual que es pot trobar a la pàgina web.

L'estreta col·laboració entre professionals dels centres hospitalaris i d'atenció primària de Lleida i els professors de la Universitat de Lleida permet transformar el coneixement i transferir els descobriments del laboratori a la pràctica clínica, i a la inversa, amb l'objectiu final de millorar la salut de les persones.

7.1. Doctorands

L'Escola de Doctorat de la Universitat de Lleida es constitueix com a centre d'educació superior amb la missió d'organitzar les activitats acadèmiques i administratives al voltant dels estudis de doctorat, de manera que es garanteixi la qualitat de l'oferta acadèmica i l'eficàcia en la gestió per al foment de l'excel·lència en la recerca, així com la col·laboració interuniversitària i amb altres organismes, centres, institucions i entitats amb activitats d'R+D+I públics i privats, nacionals i estrangers, d'acord amb el que estableix l'article 9 del Reial Decret 99/2011.

A la pàgina web de l'Escola de doctorat es pot trobar la informació dels diferents programes per realitzar el Doctorat a l'IRBLleida.

Més informació: [Escola de Doctorat](#).

7.2. Estadades formatives

Els grups de recerca de l'IRBLleida acullen estudiants que tenen l'oportunitat de participar en els seus projectes i aportar la seva feina per avançar en les investigacions. Es tracta d'una manera de completar la formació professional i capacitar la persona per a la futura incorporació laboral.

Quins són els requisits?

Per poder fer una estada formativa a l'IRBLleida, cal:

- Tenir més de 18 anys.
- Haver estat acceptat/da en un grup de recerca de l'IRBLleida (carta d'acceptació o full de compromís signat pel responsable del grup).
- Estar matriculat a l'ensenyament universitari o de formació professional al qual es vinculen les competències que cal adquirir amb les pràctiques.

- Formalitzar el conveni de col·laboració per a la realització de pràctiques entre la Universitat o Centre d'Estudis i l'IRBLleida.
- Acreditar que l'estudiant disposa d'una assegurança d'accidents i responsabilitat civil en el moment de la subscripció del conveni.

Els grups de recerca també podran tutoritzar treballs de recerca d'estudiants de Batxillerat, prèvia signatura d'un conveni amb el centre d'ensenyament.

Quins passos s'han de seguir?

Si estàs interessat/da a ampliar la teva formació a l'IRBLleida i compleixes els requisits, posa't en contacte amb la secretaria acadèmica del teu centre d'estudis perquè iniciï els tràmits amb Recursos Humans de l'IRBLleida, a rrhh@irbllleida.org.

7.3. Ajuts de suport a la recerca

El sistema de salut i el teixit científic en general necessita personal investigador per assegurar que els nous tractaments i coneixements de la recerca arriben realment i s'apliquen en la pràctica clínica.

L'IRBLleida, amb el finançament i la col·laboració de la Diputació de Lleida, ofereix de manera anual una convocatòria d'**ajuts al talent** i per a la **realització de projectes de recerca en salut**.

Cal estar atents/atentes a la informació que es publica a la secció "Convocatòries" d'aquest web per veure el calendari d'aquesta ajuda.

7.4. Seminaris

Lleida vol proporcionar al personal investigador **activitats científiques i formatives**, així com un entorn propici per fomentar la col·laboració i establir contactes en l'àmbit de la recerca biomèdica. A la pàgina web www.irbllleida.org es poden consultar les diferents formacions i seminaris que es realitzen.

8. Consells útils



8.1. Comunicació

Pel que fa a la comunicació interna, l'IRBLleida utilitza el correu electrònic per fer enviaments puntuals a tota la comunitat o per fer arribar el resum mensual de notícies. Cal registrar-se a: <http://listes.udl.es/mailman/listinfo/irbllleida-info>.

Els seminaris es difonen per correu electrònic i a través de cartells penjats a les diferents instal·lacions. Les notícies de la institució es poden seguir a través de la web i també dels diferents comptes que l'IRBLleida té a les xarxes socials: Instagram, Facebook, Twitter o LinkedIn. L'IRBLleida també envia a la comunitat d'investigadors i investigadores un butlletí setmanal amb la informació sobre les convocatòries d'àmbit regional, nacional, europeu i internacional obertes en aquell moment. També s'aconsella informar a comunicacio@irbllleida.org d'articles publicats o presentacions a congressos i jornades per fer-ne comunicació externa.

8.2. Funcionament de les sales de reunions

L'IRBLleida compta amb tres sales de reunions.

A l'edifici Biomedicina II, hi ha la sala Rita Levi a la primera planta i la sala Martina Castells, a la quarta planta.

A l'edifici Biomedicina I, hi ha un despatx habilitat per a sales de reunions a la planta 2.

Totes es poden reservar (https://www.supersaas.es/schedule/login/SCT_CC/Sales_de_reunions_IRBLleida).

8.3. Cafeteria

L'àrea integrada per l'Hospital Universitari Arnau de Vilanova, l'edifici docent de la Facultat de Medicina de la Universitat de Lleida i l'IRBLleida compta amb tres cafeteries ubicades a l'hospital. Amb la targeta de personal de l'IRBLleida tens descomptes en les tres.

- Una està situada a l'exterior de l'hospital, entre la porta principal i la zona d'Urgències. Horari: de 7.45 a 22.30 hores, de dilluns a diumenge.
- L'altra està situada al jardí del centre, a la unitat docent. Horari: de 8.00 a 15.00 hores, de dilluns a divendres.
- La tercera és només per a personal i està ubicada a la cinquena planta de l'hospital. Horari: de 8.00 a 16.00 hores, de dilluns a divendres.

L'IRBLleida també disposa de màquines dispensadores de cafè i begudes al menjador (planta -1, Biomedicina II).

8.4. Menjador

L'IRBLleida compta amb un menjador a la planta -1 de l'edifici Biomedicina II disponible les 24 hores del dia.

8.5. Caixer automàtic i botiga

L'Hospital Universitari Arnau de Vilanova de Lleida compta amb un caixer automàtic situat a l'entrada principal de l'hospital i a la mateixa ubicació també, una botiga de flors, obsequis i premsa.

8.6. Què cal fer en cas d'incidències de manteniment

En el cas d'alguna incidència de manteniment de l'edifici, cal contactar amb el conserge de l'IRBLleida i de la Unitat Docent de la Facultat de Medicina de la Universitat de Lleida. Si es tracta d'incidència en algun congelador, aquests compten amb un full informatiu. Es recomana preguntar als companys i companyes del grup o dels Serveis Científicotècnics. Hi ha disponible un telèfon d'Emergències de l'empresa Sorigué fora de l'horari laboral per a incidències: 659 96 87 14.

En horari laboral de consergeria, de 7.00 a 15.00 hores, primer cal adreçar-se al personal de consergeria.

8.7. Ús de la wifi i fotocopiadores

El personal del Departament de persones t'entregarà un document i informació sobre com gestionar el teu usuari per a l'ús de les fotocopiadores. També et podrà informar sobre l'ús de la xarxa wifi.

8.8. Enllaços d'interès



Web d'IRBLleida



LinkedIn



Facebook



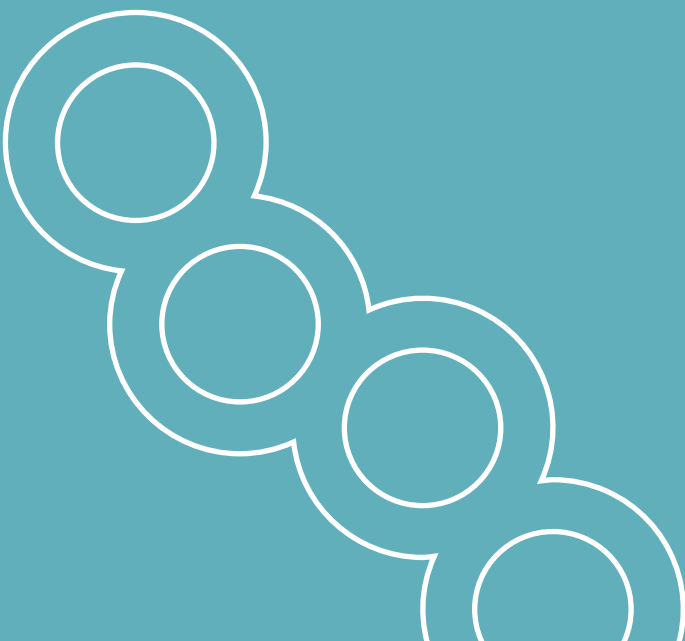
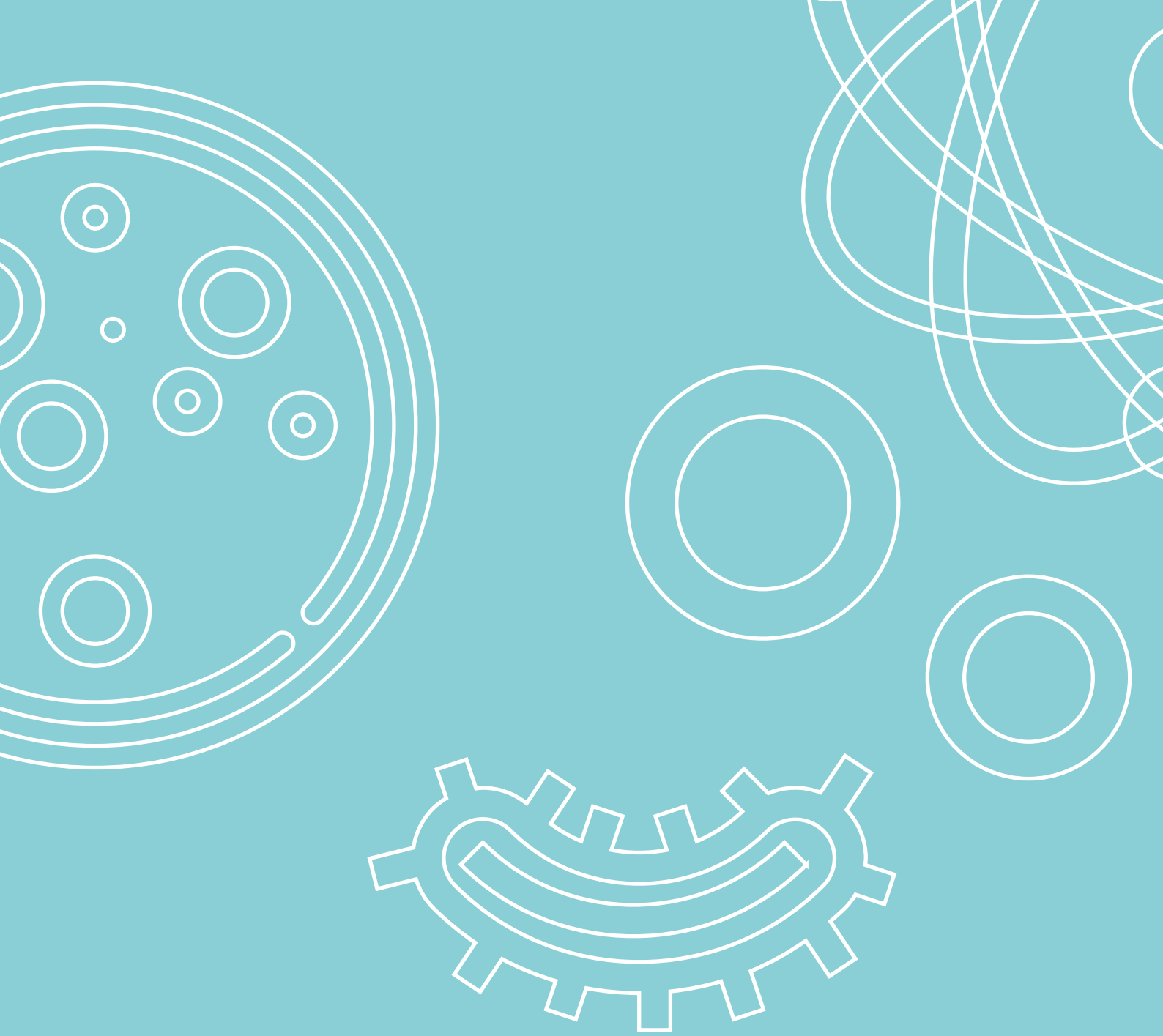
YouTube



Twitter



Instagram



Av. Alcalde Rovira Roure, 80
25198 Lleida
Tel. 973 70 22 01
info@irbllleida.cat
www.irbllleida.cat