

Institut de Recerca Biomèdica de Lleida Fundació Dr. Pifarré

Av. Alcalde Rovira Roure, 80. 25198 Lleida

www.irbllleida.org

Carta de benvinguda de la direcció

Benvingut/da a l'IRBLleida!

La guia que tens entre les mans ofereix una visió general de la institució, les seves instal·lacions i els serveis científicotècnics, que posa al teu abast amb l'objectiu de facilitar-te'n la incorporació.

L'IRBLleida és l'Institut de Recerca Biomèdica de les Terres de Lleida. Es troba ubicat a la capital de Ponent, al costat de l'Hospital Universitari Arnau de Vilanova de Lleida i de la Facultat de Medicina de la Universitat de Lleida. L'IRBLleida proporciona un entorn científic únic, amb una combinació de grups de recerca de prestigi. D'altra banda, ofereix unes plataformes científiques d'última generació, personal de gestió altament especialitzat i seminaris científics amb ponents amb experiència, amb l'objectiu d'ajudar-te a créixer professionalment.

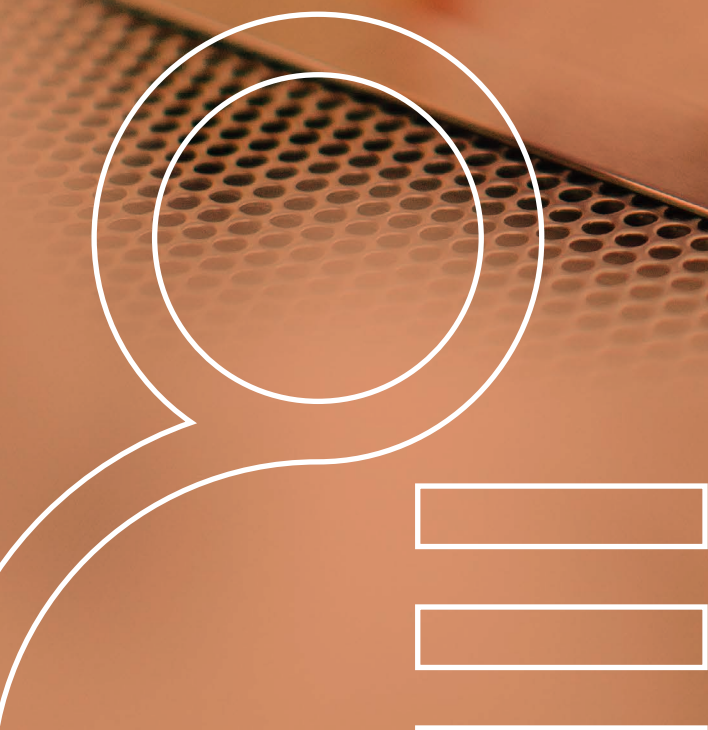
Com a nou membre de l'IRBLleida, et convidem a donar suport a la nostra missió i als nostres objectius i a tenir un paper actiu en els futurs resultats de l'Institut. Així mateix, confiem que hi trobis tant els recursos com l'ambient propici per desenvolupar la teva carrera científica.

Índex



1. Introducció	6
1.1. Benvinguda	7
1.2. Preguntes i <i>feedback</i>	7
1.3. Nota de descàrrec	7
2. Organització	8
2.1. Sobre l'IRBLleida	9
2.2. Missió, visió, valors	11
2.3. Estructura	12
2.4. Instal·lacions	16
3. Àrees de recerca	17
3.1. Serveis científicotècnics	23
4. L'IRBLleida en el sistema de l'R+D+I	27
4.1. L'IRBLleida en dades	28
4.2. Medi ambient	30
4.3. Pla d'Igualtat	30
5. Normatives científiques	31
5.1. Bones pràctiques en la recerca a l'IRBLleida	32
5.2. Normativa per a la correcta identificació de l'IRBLleida a les publicacions científiques	32
6. Administració i suport a la recerca	33
6.1. Equip de Recursos Humans	34
6.1.1. Targetes d'accés i horaris	34
6.1.2. Normativa laboral	35
6.2. Mesures de protecció de dades confidencials	35
6.3. Prevenció de riscos laborals	36
6.4. Equip de gestió de la recerca	36
6.5. Equip de transferència de tecnologia i coneixement	37
6.6. Equip de comunicació	37
6.7. Equip de finances	37
6.8. Unitat d'Assaigs Clínics	38
6.9. Ombudsperson	40
7. Formació	41
7.1. Doctorands	42
7.2. Estadies formatives	42
7.3. Ajuts de suport a la recerca	43
7.4. Seminaris	43
8. Consells útils	44
8.1. Comunicació	45
8.2. Funcionament de les sales de reunions	45
8.3. Cafeteria	45
8.4. Menjador	46
8.5. Caixer automàtic i botiga	46
8.6. Què cal fer en cas d'incidències de manteniment	46
8.7. Ús de la wifi i fotocopiadores	46
8.8. Enllaços d'interès	46

1. Introducció



1.1. Benvinguda

Aquest manual d'acollida està pensat per presentar l'Institut de Recerca Biomèdica de Lleida a les persones que s'hi incorporen. Us animem a llegir aquest document, on trobareu informació pràctica relacionada amb el funcionament de l'Institut, les seves instal·lacions i els serveis que ofereix.

1.2. Preguntes i *feedback*

Si teniu preguntes o voleu donar la vostra opinió sobre el document per millorar i actualitzar els continguts, podeu enviar un correu electrònic a info@irbllleida.org amb l'assumpte "Preguntes guia de benvinguda".

1.3. Nota de descàrrec

L'IRBLleida és una institució viva i dinàmica, per tant, alguns dels continguts d'aquesta guia es podrien veure modificats amb posterioritat a la seva impressió. Per a qualsevol dubte o pregunta, contacta amb info@irbllleida.org.

2. Organització



2.1. Sobre l'IRBLleida

L'Institut de Recerca Biomèdica de Lleida Fundació Dr. Pifarré (IRBLleida) es constitueix amb la finalitat de crear sinergies entre la recerca bàsica, la recerca clínica i la investigació epidemiològica perquè la investigació biomèdica sigui el motor de la millora de la pràctica clínica diària en benefici de tota la població. És a dir, abasta una cadena de recerca translacional, des de la investigació bàsica, orientada a la comprensió dels mecanismes fisiològics i patològics de l'organisme humà, fins a la investigació que estudia el comportament de les malalties en grans grups poblacionals.

L'IRBLleida va néixer l'any 2004 amb la signatura d'un acord de col·laboració entre l'Institut Català de la Salut (ICS), la Fundació Dr. Pifarré i la Universitat de Lleida (UdL). En formen part tots els grups de recerca biomèdica de la Regió de Lleida, tant de la UdL com del sistema sanitari. En l'actualitat, l'institut disposa de 9.000 m² distribuïts en dos edificis: Biomedicina I i II i el centre CREBA.

L'IRBLleida té per finalitat promoure, desenvolupar, transferir, gestionar i difondre la recerca d'excel·lència, el coneixement científic i tecnològic, la docència i la formació en l'àmbit de les ciències de la vida i de la salut. Amb aquesta finalitat, promou les relacions i l'intercanvi de coneixements entre el personal investigador i els grups de recerca que pertanyen als diversos centres i entitats de l'àmbit biomèdic, que actuen principalment en l'entorn de Lleida; impulsa la col·laboració amb altres institucions i entitats, prioritant la realització de projectes conjunts; recapta fons per finançar activitats de recerca d'excel·lència d'interès dels esmentats centres i dispositius, i gestiona els recursos ordenats a la investigació que les diverses institucions i entitats que en formen part li encomanin. Dins de l'entorn territorial, col·labora estretament amb:

- La Universitat de Lleida (UdL), que inclou investigadors i investigadores de les facultats de Medicina i Infermeria i Fisioteràpia.
- El Departament de Salut de la Generalitat de Catalunya, que inclou professionals investigadors dels seus proveïdors:
 - Institut Català de la Salut (ICS): Hospital Universitari Arnau de Vilanova (HUAV), Atenció Primària i Comunitària de la Regió Sanitària de Lleida i Atenció Primària de la Regió Sanitària Alt Pirineu-Aran.
 - Gestió de Serveis Sanitaris (GSS): Hospital Universitari Santa Maria (HUSM), Hospital Comarcal del Pallars i Salut Mental, entre d'altres.

L'IRBLleida pertany a la Institució CERCA amb un règim jurídic propi; CERCA: Fundació Institució dels Centres de Recerca de Catalunya (I-CERCA) de Catalunya, que s'organitzen segons un model de bon govern i de funcionament que permet assegurar l'eficiència, la flexibilitat de gestió, la captació i la promoció del talent, la planificació estratègica i la capacitat executiva. També és un Institut d'investigació Sanitària (IIS) acreditat per l'Institut de Salut Carlos III i el Govern de la Generalitat, tal com estableix la Llei 16/2003, de 28 de maig, de cohesió i qualitat del Sistema Nacional de Salut.

A més, interacciona en el territori amb l'Institut Politècnic d'Innovació i Recerca en Sostenibilitat (Inspires), el Centre Tecnològic de Catalunya (EURECAT), el Parc Científic i Tecnològic Agroalimentari de Lleida i amb Agrotecnio, Centre de Recerca en Agricultura, Producció Animal i Tecnologia dels Aliments del campus ETSEA de la Universitat de Lleida.

2.2. Missió, visió, valors

Missió

La Missió de l'IRBLleida és generar coneixement d'excel·lència capaç d'impactar en la salut i la qualitat de vida de la població, i fer-ho amb una marcada vocació internacional i d'inclusió del potencial territorial.

Visió

La visió de l'IRBLleida és ser un referent competitiu a escala internacional en la recerca i innovació en salut per demostrar valors ètics i impulsar la sostenibilitat, el treball disciplinari i la cooperació interna i externa.

Valors

A l'IRBLleida creiem que els valors desenvolupen virtuts i que, desplegats diàriament en el nostre ambient, beneficien el nostre entorn i a la societat en general. El nostre saber fer se centra en els següents valors:

Responsabilitat	Respecte i igualtat	Rigor
Generositat en la sinergia	Col·laboració	Independència de judici
Compromís social	Lideratge	Il·lusió

Es plantegen quatre principis rectors que guien les estratègies i les accions de l'IRBLleida:

- **S**ostenibilitat.
- **È**tica i compromís social.
- **R**ecerca d'**E**xcel·lència i innovació.
- **M**ultidisciplinari i multiinstitucional.

SEREM transmet els principis, els valors i l'estratègia de l'IRBLleida, i integra els objectius estratègics i operatius del pla.

2.3. Estructura

Patronat

El govern, la representació i la superior direcció i gestió de l'IRBLleida correspondran al Patronat, que té totes les facultats necessàries per a la realització de les finalitats fundacionals.

Comissió Delegada

El Patronat nomenarà, d'entre els seus membres, una Comissió Delegada. Les seves funcions són dur a terme els acords adoptats pel Patronat, fer el seguiment periòdic de les tasques de direcció i de gestió del centre i dels acords i convenis subscrits per la fundació i proposar al Patronat l'adopció dels acords que corresponguin a aquest òrgan, entre d'altres.

Consell Científic Intern

El Consell Científic Intern (CCI) de l'Institut de Recerca Biomèdica de Lleida, Fundació Pifarré (IRBLleida) és un òrgan que té per objecte assessorar la Direcció en el desenvolupament de les seves funcions. Aquest òrgan no ostenta, en cap cas, funcions de gestió o de representació de la Fundació. El Patronat nomenarà, a proposta de la Direcció, els membres que composin el CCI. Hi han d'estar representats els diferents tipus d'investigadors i investigadores que integren l'Institut i complir amb els principis d'igualtat de gènere.

Consell Científic Extern

El Consell Científic Extern és l'òrgan encarregat d'assessorar sobre les activitats científiques de la Fundació i de vetllar per la seva qualitat científica. Aquest òrgan no ostenta, en cap cas, funcions de gestió o de representació de la Fundació. Està format per un mínim de tres i un màxim de vint persones científiques de prestigi internacional i competència reconeguda en els àmbits de recerca de la Fundació. En cap cas, els membres poden ser persones investigadores vinculades a la Fundació o que hi col·laborin habitualment.

Comitè Ètic d'Investigació Clínica

L'avaluació ètica, metodològica i legal dels assajos clínics i projectes de recerca ha de ser realitzada pel Comitè d'Ètica d'Investigació amb Medicaments (CEI/CEIm) de l'Hospital Universitari Arnau de Vilanova de la Gerència Territorial de Lleida i GSS. La legislació espanyola i europea sobre els assajos clínics requereix un gran desenvolupament de facultats i funcions del Comitè d'Ètica de Recerca Clínica, sobretot pel que fa als assaigs multicèntrics.

A més, el desenvolupament de la legislació requereix que els avaluadors de postautorització siguin avaluats pel comitè. L'objectiu principal és contribuir a millorar la qualitat, la gestió i la rellevància dels assaigs clínics que pretenen desenvolupar el nostre entorn. Aquesta posició és un clar desig d'enfortir la posició de l'Hospital i el seu Comitè Ètic d'Investigació Clínica, no només per ser més competitius en el mercat de la investigació, sinó per desenvolupar i exercir lideratge en la promoció de recerca orientada clínicament.

Comitè Ètic d'Experimentació Animal (CEEA) de la Universitat de Lleida

Aquest comitè s'encarrega d'establir el reglament per a la protecció dels animals utilitzats per a experimentació i per a altres finalitats científiques i les condicions generals de manteniment i transport dels animals, la identificació dels animals d'experimentació i l'acreditació del seu origen i estat sanitari.

Comitè Ètic d'Experimentació Animal (CEEA) del Centre de Recerca Experimental Biomèdica Aplicada (CREBA)

Aquest comitè s'encarrega d'establir el reglament per a la protecció dels animals utilitzats per a l'experimentació i per a altres finalitats científiques i les condicions generals de manteniment i transport dels animals, la identificació dels animals d'experimentació i l'acreditació del seu origen i estat sanitari.

Mentre que el CEEA de la UdL abasta una gran varietat de temàtiques i espècies animals, el CEEA del CREBA avalua únicament projectes biomèdics en porcí, la qual cosa li permet comptar amb membres i assessors especialitzats en models experimentals i docents en porcí aplicats a la recerca biomèdica.

Oficina de gestió



Diego Arango del Corro
Director
darango@irbllleida.org



Eva López
Gerent
elopez@irbllleida.org



Joan Sayós
Sotsdirector
jsayos@irbllleida.org



Elena Moscatel
Responsable de Recursos Humans i Contractació Pública
emoscatel@irbllleida.org



Irene Rosell
Responsable de Projectes Nacionals
irosell@irbllleida.org



Silvia Aresté
Tècnic sènior de Comptabilitat
sareste@irbllleida.org



Núria Bahi
Tècnica superior de projectes
nbahi@irbllleida.org



Noèlia Pérez
Auxiliar administrativa de Comptabilitat
nperez@irbllleida.org



Judith Muñoz
Tècnica júnior administrativa de Projectes
jmunyoz@irbllleida.org



Anna Fernández
Tècnica administrativa d'Assaigs Clínics
afernandez@irbllleida.org



Mònica Arango
Tècnica de Projectes
marango@irbllleida.org



Josep Maria Bosch
Responsable de Mecenatge
jmbosch@irbllleida.org



Naiara Vilaginès
Secretaria de Direcció
secretariadireccio@irbllleida.org



Meritxell Soria
Responsable de Comunicació
msoria@irbllleida.org

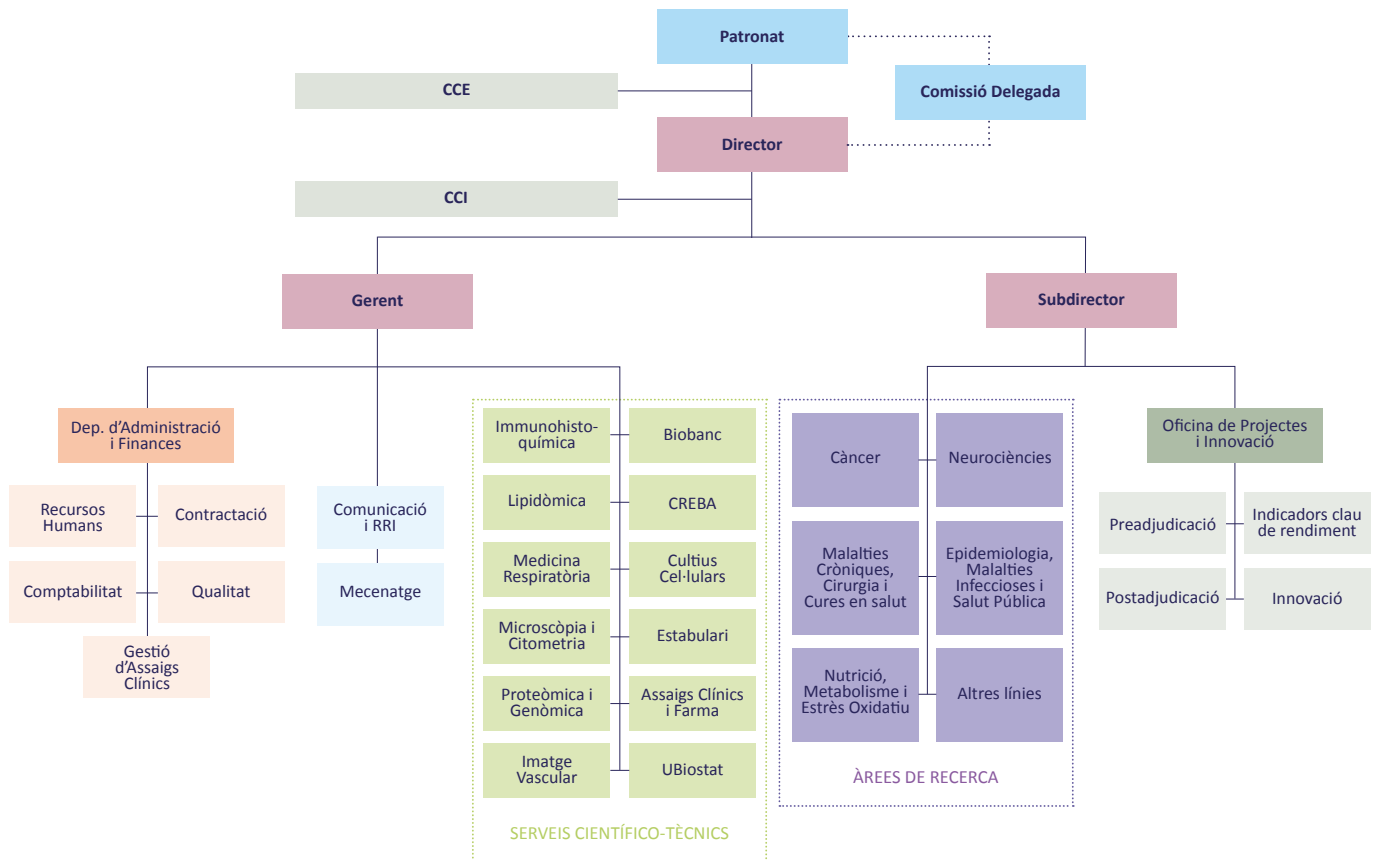


Fernando Tortras
Conserge
recepciobiomedicina@irbllleida.org



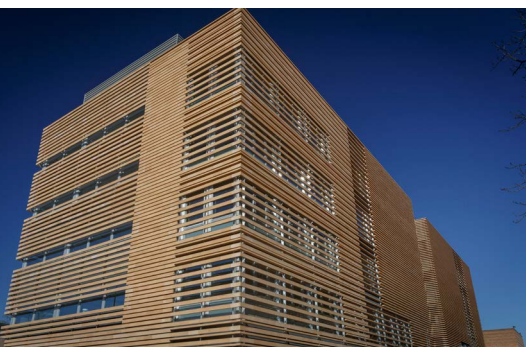
Georgina Tortras
Conserge
gtortras@irbllleida.org

Estructura administrativa



2.4. Instal·lacions

L'IRBLleida compta amb dos centres diferenciats: Biomedicina I i II, situats a l'avinguda Alcalde Rovira Roure número 80 de Lleida, i el CREBA (Centre de Recerca Experimental Biomèdica Aplicada), situat al carrer de Balaguer número 33 de Torrelameu.



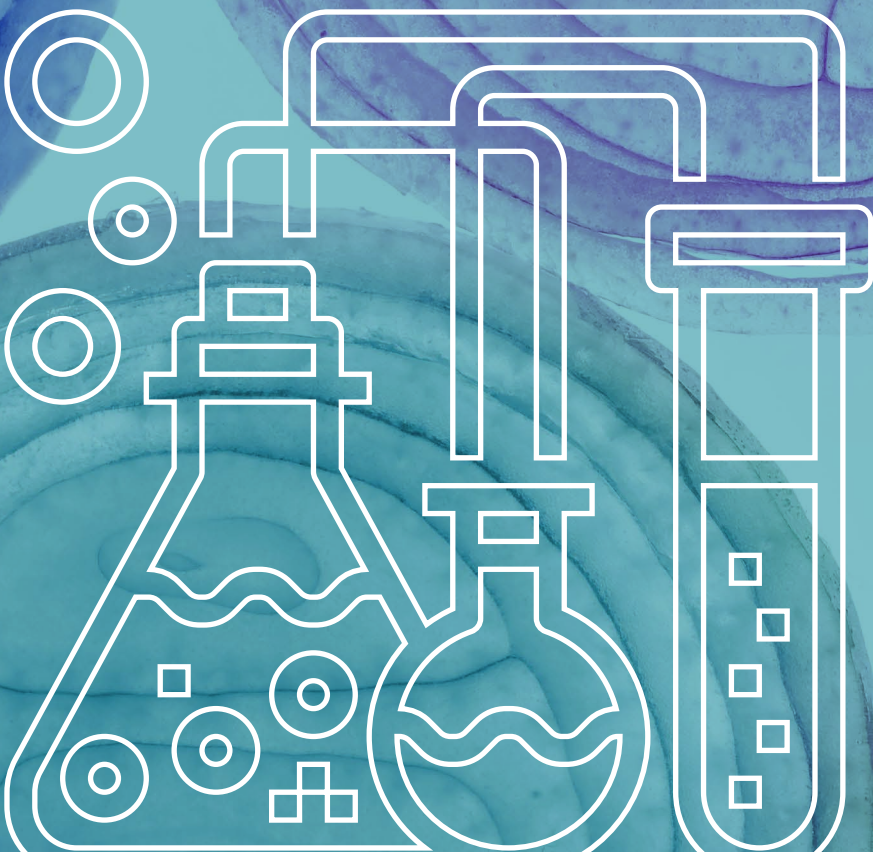
Edifici Biomedicina I i II



CREBA



3. Àrees de Recerca



Cicle cel·lular



Eloi Garí Marsol
eloi.gari@udl.cat



Jordi Torres Rosell
jordi.torres@udl.cat

Grup de recerca de biomarcadors en càncer (GReBiC)



Jose Manuel Porcel Pérez
jmporcel.lleida.ics@gencat.cat



Antonia Salud Salvia
masalud.lleida.ics@gencat.cat



Maria Alba Sorolla Bardají
msorolla@irbllleida.cat

Models de malalties en Drosophila



Andreu Casali Taberner
andreu.casali@udl.cat

Oncologia molecular



Diego Arango Del Corro
darango@irbllleida.org

Patologia oncològica



Xavier Matias-Guiu Guia
fjmatiasguiu.lleida.ics@gencat.cat

Senyalització cel·lular per calci



Carles Cantí Nicolás
carles.canti@udl.cat



Judit Herreros Danés
judit.herreros@udl.cat

Senyalització oncogènica i del desenvolupament



Mario Encinas Martín
mario.encinas@udl.cat

Cirurgia experimental



Jorge J. Olsina Kissler
jjolsina@cirurgia.udl.cat

Grup de medicina de precisió en malalties cròniques



Manuel Sánchez De La Torre
manuel.sanchez@udl.cat

Grup de recerca de cures de salut (GRECS)



Joan Blanco Blanco
joan.blanco@udl.cat



Esther Rubinat Arnaldo
esther.rubinat@udl.cat

Grup de recerca en immunologia i metabolisme (GRIM)



Juan Verdager Autonell
joan.verdager@udl.cat



Concepción Mora Giral
conchi.mora@udl.cat



Albert Lecube Torelló
alecube.lleida.ics@gencat.cat

Grup de recerca translacional vascular i renal



José Manuel Valdivielso Revilla
valdivielso@irbllleida.cat

Investigació translacional en medicina respiratòria



Ferran Barbé Illa
febarbe.lleida.ics@gencat.cat

Epidemiologia aplicada



Pere Godoy Garcia
pere.godoy@gencat.cat

Farmacoepidemiologia i farmacodinàmica



Juan Antonio Schoenenberger Arnaiz
jas.lleida.ics@gencat.cat

Genètica de malalties complexes



Joan Fibla Palazón
joan.fibla@udl.cat

ERLab, recerca en urgències i emergències



Oriol Yuguero Torres
oriolyuguero@gencat.cat

Indicadors i especificacions de la qualitat en el laboratori clínic



María Mercedes Ibarz Escuer
mibarz.lleida.ics@gencat.cat

Medicina intensiva



José Javier Trujillano Cabello
jjtrujillano.lleida.ics@gencat.cat



Jesús Caballero López
jcaballero@gencat.cat

Biologia de sistemes i mètodes estadístics per a la recerca



Rui Carlos Vaqueiro De Castro Alves
rui.alves@udl.cat



Montserrat Rué Monné
montse.rue@udl.cat



Albert Sorribas Tello
albert.sorribas@udl.cat

Bioquímica de l'estrès oxidatiu



Joaquim Ros Salvador
joaquim.ros@udl.cat

Fisiopatologia metabòlica



Reinald Pamplona Gras
reinald.pamplona@udl.cat

Nutrició, metabolisme i microbiota en pacients amb insuficiència cardíaca (NUTRIMMIC)



José Luis Morales Rull
jl.moralesrull@gmail.com



Amalia Zapata Rojas
azapata@irbllleida.cat

Recerca clínica i experimental en patologia digestiva i hematològica



Josep Maria Reñé Espinet
jmrene.lleida.ics@gencat.cat

Senyalització cel·lular i apoptosi



Daniel Sanchis Morales
daniel.sanchis@udl.cat



Marta Llovera Tomàs
marta.llovera@udl.cat

Senyalització en llevats



M^a Ángeles de la Torre Ruiz
mariaangeles.delatorre@udl.cat

Fonaments biològics dels trastorns mentals



Maria Mur Lain
mmur@gss.cat



Josep Pifarre Paredero
josep.pifarre@medicina.udl.cat

Neurobiologia evolutiva i del desenvolupament



Loreta Medina Hernández
loreta.medina@udl.cat



Ester Desfilis Barceló
ester.desfilis@udl.cat

Neurobiologia molecular i del desenvolupament



Joaquim Egea Navarro
joaquima.egea@udl.cat

Neurociències clíniques



Francisco Purroy Garcia
fpurroy.lleida.ics@gencat.cat

Neurocognició, psicobiologia de la personalitat i genètica de la conducta



Anton Aluja Fabregat
anton.aluja@udl.cat

Neuroimmunologia



Luis Brieva Ruiz
lbrieva.lleida.ics@gencat.cat

Patologia neuromuscular experimental



Jordi Calderó Pardo
jordi.caldero@udl.cat

Unitat de senyalització neuronal



Rosa Maria Soler Tatché
rosa.soler@udl.cat

3.1. Serveis Cientifictècnics

Els Serveis Cientifictècnics (SCT) de l'IRBLleida són instal·lacions amb infraestructures i grans equips necessaris per a la realització de tècniques especialitzades. La seva missió és donar suport científic i tecnològic als grups de recerca de l'IRBLleida, així com a entitats externes i empreses, per al desenvolupament de projectes de recerca i innovació en el camp de la biomedicina.

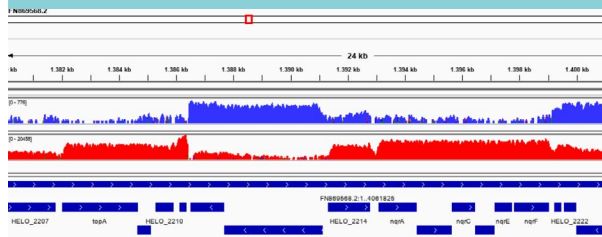
BIOBANC



Maria Ruiz
mruiz@irbllleida.cat

El Biobanc IRBLleida és la unitat responsable de la gestió de les mostres i dades associades destinades a investigació. Aquesta gestió inclou tots els processos de recepció, processament, emmagatzematge i posada a disposició de la comunitat científica les mostres biològiques per garantir en tot moment la qualitat de les mostres i la seva traçabilitat en compliment de la legislació vigent.

BIOINFORMÀTICA I BIOLOGIA COMPUTACIONAL (BIO2COMP)



Rui Carlos Vaqueiro de Castro Alves
ruí.alves@udl.cat

Servei situat a l'edifici de Biomedicina que ofereix formació, consultoria i anàlisi en bioinformàtica i en biologia computacional, a més de serveis de consultoria al personal investigador per al plantejament d'activitats bioinformàtiques i de biologia computacional en la sol·licitud de finançament de projectes i en la planificació dels seus experiments amb vista a un adequat tractament bioinformàtic posterior, així com formació personalitzada i assessoria i suport.

BIOESTADÍSTICA



Montse Martínez
mmartinez@irbllleida.cat

La Unitat de Bioestadística, ubicada a la quarta planta del mòdul 2 de l'edifici de Biomedicina, té com a missió de contribuir a generar coneixement per millorar la salut i la qualitat de vida de les persones. Els mètodes estadístics són essencials per dissenyar estudis, analitzar dades i interpretar els resultats. A la Unitat de Bioestadística, es treballa amb els grups de recerca de l'IRBLleida per dissenyar els estudis més adequats i convertir les dades obtingudes en informació útil per respondre als seus objectius i fer avançar la recerca.

CREBA



Dolors Garcia
dgarcia@creballeida.org

El CREBA (Ciència i Recerca Experimental Biomèdica Aplicada) està dedicat a la recerca i la formació en l'àmbit de la biomedicina. Impulsat per la Diputació de Lleida i l'Institut de Recerca Biomèdica de Lleida, el CREBA va néixer com a resposta a la creixent demanda d'instal·lacions especialitzades i de qualitat per a la recerca translacional i la formació continuada dels professionals sanitaris.

CULTIUS CEL·LULARS



Marta Rafel
sct.cultius@udl.cat

El servei es va crear l'any 1995 amb l'objectiu d'oferir a la comunitat científica aquesta infraestructura de suport experimental. L'objectiu principal és posar a l'abast dels investigadors uns laboratoris totalment equipats i especialitzats en el cultiu cel·lular, prestacions difícils de trobar a l'abast en altres àmbits.

ESTABULARI



Carme Pinyol
carme.pinyol@udl.cat

L'Estabulari de rosegadors ofereix diferents serveis al personal investigador que ho demani:

1. Criar de diferents espècies i ceps de rosegadors (ratolí i rata) destinats a la docència i la recerca.
2. Assessorament en la importació de models especials de proveïdors externs autoritzats i altres centres de recerca.
3. Instal·lacions per al manteniment de rosegadors en el transcurs del procediment experimental.
4. Assessorament per al compliment de la legislació reguladora de l'ús d'animals per a docència i recerca: instal·lacions, funcionament, registres, personal, comitès ètics, tramitació de projectes i procediments amb animals d'experimentació.
5. Assessorament en el maneig, cura i manipulació dels animals i dels procediments d'anestèsia.
6. Assessorament al personal investigador sobre qüestions relacionades amb el benestar dels animals quant a la seva adquisició, allotjament, cura i utilització.
7. Assessorament al personal investigador sobre l'aplicació del requisit de reemplaçament, reducció i refinament, i informació sobre els avenços tècnics i científics en l'aplicació d'aquest requisit.
8. Funcions consultives en relació amb l'estat de salut i tractament dels animals.
9. Formació de personal usuari d'animals amb les funcions d'experimentador i disseny de projectes i procediments.

FARMA

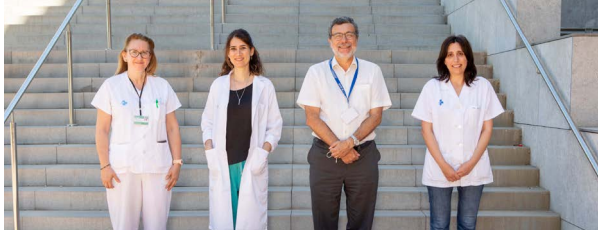


Joan Antoni Schoenenberger
jas.lleida.ics@gencat.cat

La missió de la Unitat de Suport a la Recerca Clínica és ajudar els grups de recerca clínica de l'IRBLleida/HUAV en tot el que necessitin per dur a terme qualsevol assaig clínic. Aquest suport pot incloure:

1. Assessorar els grups d'investigació sobre el disseny d'estudis propis.
2. Coordinar l'assaig clínic: des de la presentació de documentació inicial fins a la finalització de l'estudi, tant en l'àmbit administratiu com assistencial.
3. Potenciar el reclutament de pacients.
4. Monitorar estudis propis.
5. Assegurar que es compleixin les Normes de Bona Pràctica Clínica (NBPC) en els estudis clínics.

IMMUNOHISTOQUÍMICA



Maria Santacana
msantacana@irbllleida.cat

El Servei Científicotècnic d'Immunohistoquímica està situat a l'IRBLLleida dins de l'Hospital Universitari Arnau de Vilanova (planta 1). Ofereix suport en el processament de:

- Teixits (humans, animals) inclosos en parafina.
- Teixits congelats.
- Citologies.
- Cultius cel·lulars *in vitro*.

LIPIDÒMICA



Èlia Obis
eobis@irbllleida.cat

Els objectius d'aquesta plataforma són els següents:

1. Detectar, identificar i quantificar la totalitat de les espècies lipídiques d'un sistema (cèl·lules, teixits, òrgans, aliments, etc.).
2. Definir perfils lipídics en condicions fisiològiques i patològiques.
3. Identificar nous biomarcadors lipídics.

MEDICINA RESPIRATÒRIA I PATOLOGIES CRÒNIQUES



Ferran Barbé
febarbe.lleida.ics@gencat.cat

El Servei Científicotècnic de Medicina Respiratòria i Patologies Cròniques dona suport especialitzat per a la realització de proves funcionals respiratòries i activitats de monitoratge i seguiment especialitzat en l'àmbit de medicina respiratòria i patologies cròniques. El servei disposa d'accés a equipament tècnic específic i d'equips de polisomnografia, poligrafia respiratòria, actigrafia, espiròmetres i dispositius per al monitoratge ambulatori de pressió arterial (MAPA), entre d'altres, per a la prestació dels serveis que s'ofereixen.

MICROSCÒPIA I CITOMETRIA



Anais Panosa
anais.panosa@udl.cat

El Servei de Microscòpia i Citometria de flux posa a l'abast del personal investigador equipament destinat a la preparació i el seccionament de mostres per a microscòpia òptica i electrònica, així com instruments de microscòpia òptica de fluorescència, contrast interferencial, contrast de fase, microscòpia confocal i microscòpia electrònica. També ofereix assessorament tècnic sobre tècniques de microscòpia i d'anàlisi d'imatges. La Unitat de Citometria de flux ofereix assessorament sobre el disseny experimental i adquisició de mostres, així com l'anàlisi de dades obtingudes en experiments de citometria de flux. El SCT disposa d'un citòmetre analitzador BD FACS Cantoll i un separador cel·lular magnètic (Miltenyi AutoMACS Pro).

PROTEÒMICA I GENÒMICA



Isabel Sánchez
sct.protgenom@udl.cat

Compta amb plataformes tecnològiques per a l'estudi del genoma i de l'expressió gènica o proteoma, tècniques que constitueixen una eina imprescindible per a la recerca bàsica i clínica actuals en l'àmbit de la biologia cel·lular i molecular. El seu objectiu principal és aportar la seva experiència per donar suport científic i tecnològic, en aquestes àrees, al personal investigador del seu entorn, i a altres universitats o entitats, públiques o privades, que vulguin accedir al seu potencial humà i tecnològic, prestacions difícils de trobar en altres àmbits.

UDETMA – LABORATORI D' IMATGE VASCULAR



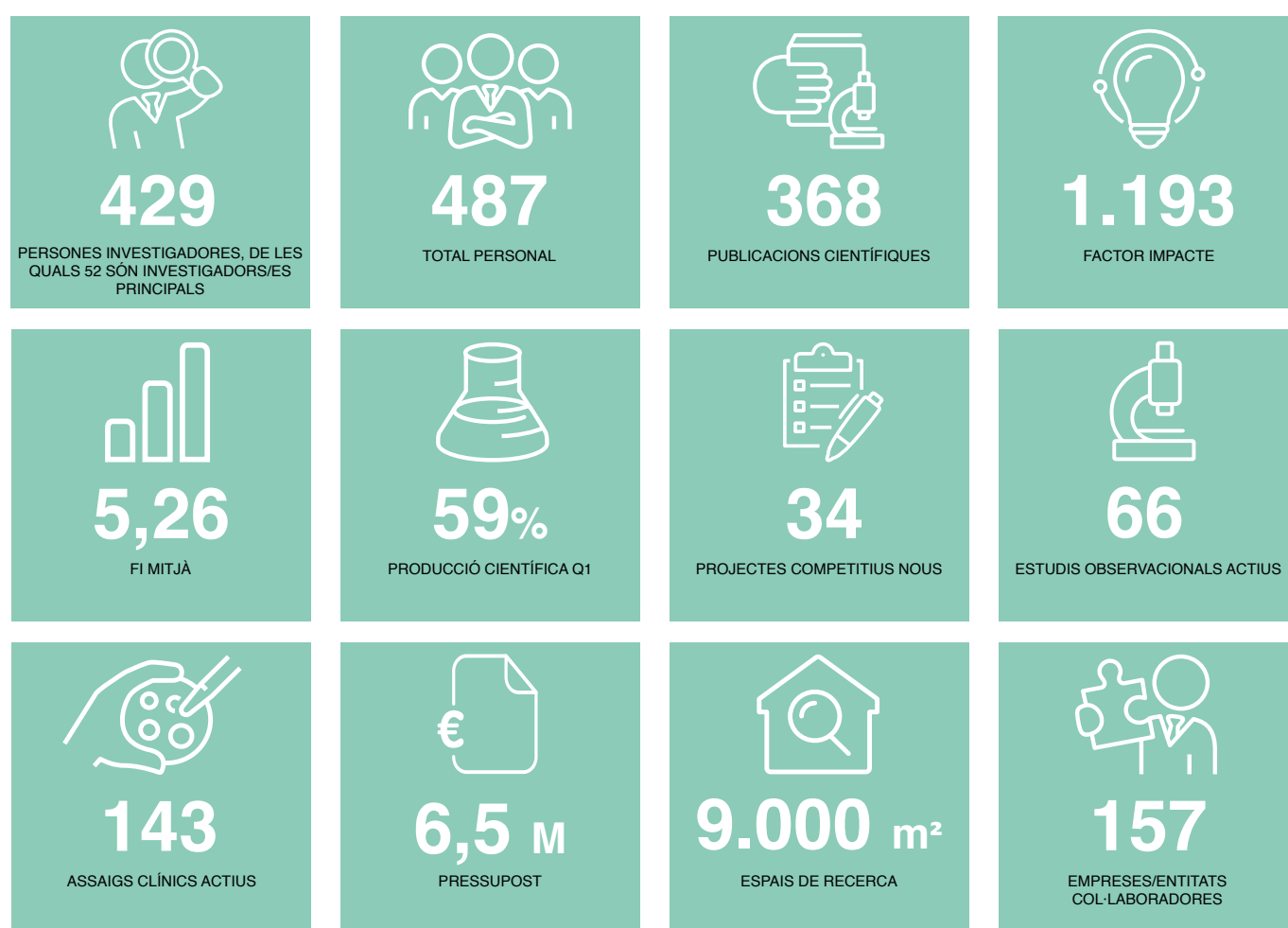
José Manuel Valdivielso
josemanuel.valdivielso@udl.cat

El Servei Científicotècnic de Laboratori d'Imatge Vascular- UDETMA es basa en la diagnòsi d'ateromatosis subclínica o asimptomàtica mitjançant tècniques específiques i instruments validats, no invasius, en població amb algun factor de risc cardiovascular.

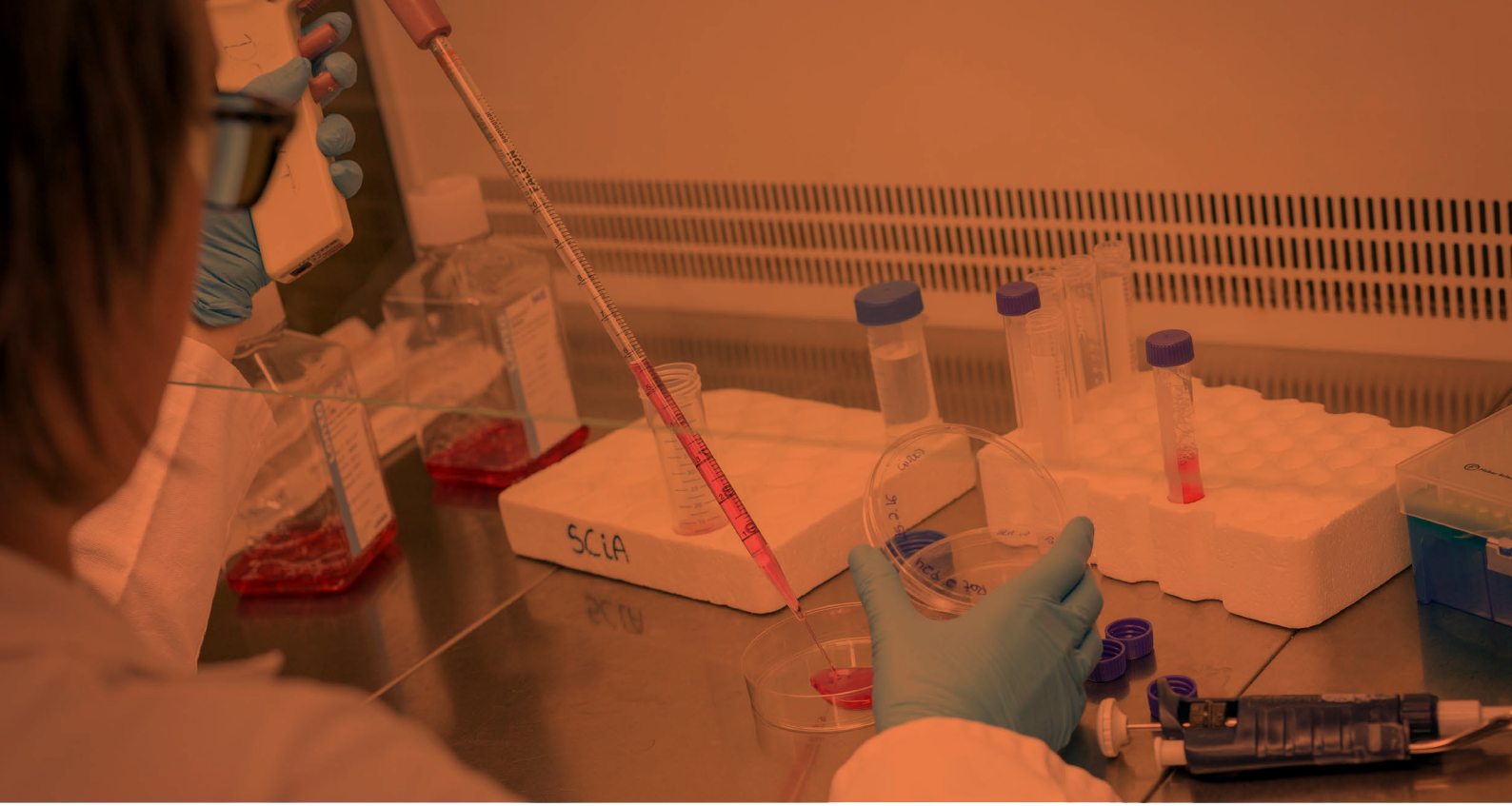
4. L'IRBLleida en el sistema de l'R+D+I



4.1. L'IRBLleida en dades



1. Les dades fan referència a l'any 2021.



4.2. Medi ambient

L'IRBLleida manté un compromís amb la cura del medi ambient que s'articula en els processos de tractament de residus elaborats i implantats per personal propi i d'aplicació en tots els centres de treball del grup.

4.3. Pla d'Igualtat

Tot i que durant els últims anys s'han desenvolupat uns canvis legislatius i socials que gradualment estan modificant la situació de desigualtat de gènere, encara existeixen diferències. L'IRBLleida impulsa un pla d'igualtat amb l'objectiu d'erradicar la discriminació per raó de gènere al lloc de treball.

Aquest pla ordena i sistematitza les actuacions que cal emprendre (o continuar realitzant) per consolidar els canvis i les millores que han de garantir el desenvolupament de la trajectòria professional de les persones que integren l'IRBLleida, i que s'ha de basar en la igualtat d'oportunitats i tenint en compte les necessitats de compatibilitzar els àmbits personal i laboral per assolir una millor qualitat de vida i més benestar personal i social. Les àrees d'intervenció afecten l'accés a l'ocupació, a la classificació professional, a la promoció i la formació, a les retribucions, a la conciliació, a la prevenció de l'assetjament sexual i a la comunicació i el llenguatge no sexista. Es pot veure el pla complet al lloc web de l'IRBLleida. L'IRBLleida disposa d'una bústia lila ubicada a l'edifici Biomedicina I, planta baixa, per a ús del personal IRBLleida. També comptem amb un protocol d'assetjament ubicat a la pàgina web www.irblleida.cat.

Si teniu més dubtes, podeu contactar amb igualtat@irblleida.org.

5. Normatives científicas



5.1. Bones pràctiques en la recerca a l'IRBLleida

Tota la recerca de l'IRBLleida es fa seguint les directrius nacionals i internacionals en matèria de bioètica. L'IRBLleida ofereix el *Codi de bones pràctiques en la recerca*, que té com a objectiu proporcionar als investigadors i investigadores una sèrie d'estàndards no només per millorar la qualitat de l'activitat investigadora, sinó també per oferir un marc per a la integritat de la seva recerca. El document cobreix aspectes com ara els requeriments per treballar amb mostres humanes o amb animals d'experimentació, l'obtenció de consentiments informats per part de pacients, les normatives de publicació i disseminació de resultats, l'autoria de publicacions i la mentoria de persones investigadores en formació, entre d'altres.

El juliol del 2020 l'IRBLleida va crear el seu propi Codi Ètic i de Conducta, que va ser aprovat pel Patronat el desembre del 2020. Es tracta d'un conjunt de recomanacions i compromisos d'aplicació a tot el personal vinculat a l'IRBLleida (contractat o adscrit). L'IRBLleida també està adherit al Codi de Conducta de Centres CERCA. Aquesta documentació es pot trobar a la pàgina web de l'IRBLleida.

5.2. Normativa per a la correcta identificació de l'IRBLleida a les publicacions científiques

El Comitè Científic Intern de l'IRBLleida va aprovar l'abril del 2016 el document *Recomanacions per a la correcta identificació de la producció científica de l'IRBLleida. Normalització i ús de la filiació*. La nostra institució anima el seu personal investigador a tenir ben present la normativa per a la correcta identificació. Com la resta de documents, la trobareu a la intranet.

6. Administració i suport a la recerca



6.1. Equip de Recursos Humans

És el departament encarregat de tramitar i controlar els assumptes relatius a la gestió del personal. Les funcions que desenvolupa són, entre d'altres:

- Gestionar els procediments i els expedients relatius a processos de selecció i contractació, així com les incidències del personal.
- Estudiar i aplicar la normativa en matèria laboral i de la Seguretat Social que afecti el personal.
- Estudiar, elaborar i desenvolupar les propostes d'actuació i millora social dels recursos humans i participar en la interlocució amb el representants sindicals.
- Supervisar i controlar les nòmines i les assegurances socials del personal.
- Gestionar i mantenir el sistema d'informació de personal i custodiar els expedients personals, així com preparar i emetre els certificats corresponents al seu àmbit de competències.
- Estudiar, proposar i controlar les modificacions de les relacions de llocs de treball.
- Detectar les necessitats formatives, així com gestionar les activitats formatives aprovades per la Comissió de Formació.



HR EXCELLENCE IN RESEARCH

El desembre del 2014 l'IRBLleida va obtenir el segell de qualitat "HR Excellence in Research" concedit per la Comissió Europea. Aquest segell de qualitat identifica les institucions i entitats compromeses amb la implementació de les directrius de *The European Charter & Code for Researchers* per millorar el procés de contractació i les condicions laborals del personal investigador.

És important per a nosaltres que el personal contractat per l'IRBLleida gaudeixi d'un ambient laboral còmode i desenvolupi les seves funcions en unes condicions òptimes. Per aquest motiu, una de les nostres prioritats és acompanyar-lo en la seva incorporació perquè s'integri al més ràpidament possible al funcionament del nostre centre.

La responsable de Recursos Humans és Elena Moscatel, a qui podeu localitzar a rrhh@irbllleida.cat o a l'extensió 6492.

6.1.1. Targetes d'accés i horaris

Per accedir a l'edifici de Biomedicina, en la vostra incorporació se us facilitarà una targeta identificativa i d'accés. La targeta permet l'entrada per proximitat al lector i la lliure circulació per l'edifici durant les 24 hores i tots els dies de l'any. Hi ha àrees d'accés restringit a les quals només es pot accedir si es disposa dels permisos corresponents.

6.1.2. Normativa laboral

Jornada i horari de treball

La jornada de treball són 37,5 hores setmanals i l'horari està determinat i pactat amb el cap responsable.

Calendari laboral

Podem consultar el calendari laboral al programa [iFundanet](#).

Dies festius: disposem de 14 dies festius d'àmbit nacional, dels quals dos han de ser locals; si els dies festius s'escauen en dissabte o diumenge, es traslladaran al dilluns immediatament posterior.

Dies d'horari especial: la jornada laboral serà de 6 hores els dies següents: Dijous Sant, 23 d'abril, 23 de juny, 24 de desembre i 5 de gener.

Vacances

Disposem de 23 dies laborables de vacances per cada any de contracte a jornada completa. Si el contracte laboral té una durada inferior a l'any, els dies de vacances seran directament proporcionals a la durada del contracte. Si la jornada laboral és parcial, el departament de Recursos Humans us informarà dels dies de vacances que us corresponen. Quan no hàgiu pogut gaudir de totes les vacances durant l'any natural, els dies restants es podran fer, com a màxim, fins al 31 de gener de l'any següent, sempre en coordinació amb l'IP o cap corresponent.

Incidències laborals

Dies de lliure disposició/assumptes propis. El personal de l'IRBLleida amb jornada completa (37,5 hores/setmanals) disposa de 5 dies de lliure disposició anuals (per cada any de contracte). En cas de jornada parcial, els dies de lliure disposició seran directament proporcionals a les hores treballades.

Baixa mèdica. La baixa mèdica es requerirà el primer dia d'absència a la feina per malaltia (els justificants mèdics no són vàlids). En el període de 48 hores, heu de fer arribar la baixa al Departament de Recursos Humans, bé en mà, bé per correu electrònic. En cas que no comuniqueu la baixa i no n'aporteu el document, es considerarà un dia de lliure disposició.

Nòmina

La nòmina s'ingressa el dia 28 de cada mes i la podreu consultar al programa [iFundanet](#) un cop ingressada.

Correu electrònic

En la signatura del vostre contracte laboral se us proporcionarà un compte propi de correu electrònic, al qual podreu accedir des del web de l'IRBLleida. Us preguem que feu un bon ús d'aquest recurs i no envieu correus massius des del compte de l'IRBLleida.

En finalitzar el contracte laboral, l'esmentat correu electrònic es donarà de baixa.

6.2. Mesures de protecció de dades confidencials

En compliment de la legislació espanyola vigent en matèria de protecció de dades de caràcter personal i del reglament europeu RGPD 679/2016, us informem que les dades que ens faciliteu són objecte de tractament per part de l'IRBLleida, amb CIF G25314394, amb la finalitat del manteniment i la gestió de relacions comercials i administratives. La base jurídica del tractament és el compliment de la legislació fiscal, mercantil i comptable. No es preveuen cessions i/o transferències internacionals de dades. Per exercitar els vostres drets, us podeu adreçar a IRBLleida amb domicili a l'avinguda Alcalde Rovira Roure número 80, 25198 Lleida, o bé per correu a protecciodedades@irblleida.cat, per exercir els drets d'accés, rectificació, supressió (dret a l'oblit), limitació de tractament, portabilitat de les dades, oposició i no ser objecte de decisions automatitzades, indicant com a assumpte "Drets Llei Protecció de Dades", i adjuntant-hi una fotocòpia del vostre DNI. En el moment en què us incorporeu al centre,

se us farà entrega d'un manual per a personal autoritzat que detalla les funcions i obligacions que, com a usuari dels fitxers amb dades de caràcter personal de l'entitat, heu de conèixer i respectar.

Així mateix, se us demanarà que signeu uns documents de confidencialitat i consentiment per a la recollida de dades de caràcter personal.

6.3. Prevenció de riscos laborals

La Llei de Prevenció de Riscos Laborals ens parla, ja en l'exposició de motius, del fet que la protecció del treballador enfront dels riscos laborals exigeix una actuació de l'empresa que no es redueix al compliment formal d'un conjunt de deures i obligacions, sinó que suposa la implantació d'una autèntica cultura de la prevenció basada, entre altres principis, en la informació i la formació dels treballadors a fi que tinguin un millor coneixement dels riscos derivats del treball i de la forma de prevenir-los i evitar-los.

Si a això anterior hi afegim que la seguretat en el lloc de treball és un dret constitucional del qual tot treballador ha de fer ús, cal que tingueu uns coneixements bàsics en disciplines com ara la seguretat en el treball, la higiene industrial i ergonomia i la psicociologia aplicada. Amb aquesta finalitat, l'IRBLLleida us farà entrega d'un manual bàsic de prevenció de riscos laborals que servirà com a guia perquè pugueu desenvolupar el vostre treball en condicions de seguretat i modificar certs comportaments laborals insegurs que poden perjudicar la vostra salut i la dels vostres companys. Per això us demanem que el llegiu amb atenció i pregunteu als vostres caps qualsevol dubte que tingueu.

A més a més, en incorporar-vos a l'IRBLLleida regularment es fa una formació pràctica impartida per un professional en la matèria.

6.4. Equip de Gestió de la Recerca

L'objectiu de l'**Equip de Gestió de la Recerca** és donar un suport proactiu, eficient i integral a la comunitat científica amb la finalitat de garantir l'èxit en l'accés a fons de finançament de la recerca, siguin competitiu o no. L'equip assessora el personal investigador durant tot el cicle de vida d'un ajut, des de la preparació del projecte fins al tancament, i garanteix l'eficiència de la seva gestió i el compliment amb els requisits de la convocatòria. El personal entra tota la informació relativa a la proposta a la base de dades institucional i prepara informes periòdics, informes específics i anàlisis.

Per complir aquests objectius, l'equip de l'Oficina actua com a intermediari entre la comunitat investigadora, les agències de finançament/sponsors i la nostra institució.

Si teniu més dubtes sobre Gestió de la Recerca, podeu contactar amb projectes@irbllleida.cat o a l'extensió 2967.

QUÈ FER EN CAS D'ACCIDENT

PERSONAL CONTRACTAT
IRBLLLEIDA

IRBLLleida

MÉS INFORMACIÓ

<p>Si la persona accidentada es pot traslladar</p>	<p>Si la persona accidentada no es pot traslladar</p>
<p>Si l'accident es produeix en horari d'oficina, abans d'anar al centre assistencial, s'informarà a l'Oficina de gestió de l'IRBLLLEIDA perquè facilitin la documentació necessària a la Mutua Intercomarcal.</p> <p>Si no és en horari d'oficina, dirigir-se directament al centre o la clínica i comunicar-ho a l'Oficina al següent dia hàbil.</p>	<p>Trucar al 112 Emergències</p> <p>Telèfon únic d'emergències</p>
<p>CENTRE ASSISTENCIAL DE MUTUA INTERCOMARCAL LLEIDA: Avinguda Prat de la Riba, 51 Bjos LLEIDA Tel. 973248642</p> <p>Horari: De Dilluns a Divendres de 09:00 a 18:00 i de Dilluns a Dijous Traumatòleg de 16:00 a 18:00 h</p>	<p>Informar a l'oficina de gestió de l'IRBLLleida el més aviat possible</p> <p>973 70 22 01</p>
<p>Urgències 24 h: CLÍNICA NTRA. SRA. DEL PERPETUO SOCORRO Carrer Bisbe Messeguer, 3 29003 LLEIDA Telèfon 973 266 100</p>	<p>MUTUA INTERCOMARCAL Lleida de Catalunya</p> <p>24 hores al seu servei</p> <p>Urgències: 900 110 112 Atenció a l'usuari: 902 333 322 Assistència a l'estranger: +34 93 259 54 95</p>

6.5. Equip de Transferència de Tecnologia i Coneixement

L'objectiu de l'**Oficina de Transferència de Tecnologia i Coneixement** és ajudar el personal investigador perquè els productes i/o serveis derivats de la recerca arribin a la societat amb el suport de socis industrials, sense els quals seria impossible trobar els recursos necessaris per arribar al mercat. L'oficina gestiona la protecció de la propietat intel·lectual i industrial i la comercialitza buscant empreses llicenciatàries interessades.

L'oficina té l'experiència necessària per afrontar tots els aspectes de les negociacions amb empreses i per assessorar sobre el millor pla d'acció per a qualsevol investigador/a que està explorant l'opció de crear una nova empresa o spin-off. Amb més detall, gestiona i revisa els acords derivats de la col·laboració amb la indústria o altres instituts d'investigació per protegir la propietat intel·lectual i industrial de l'IRBLleida.

Si teniu més dubtes sobre transferència, podeu contactar amb innovacio@irbllleida.cat o a l'extensió 3668. També s'hi dona suport des de l'Oficina de Gestió.

6.6. Equip de Comunicació

L'Oficina de Comunicació és la responsable de difondre la informació que es genera a l'institut entre el personal, entitats veïnes, mitjans de comunicació i la societat en general. També, s'encarrega de l'elaboració de documents institucionals i l'organització d'actes i visites. Amb més detall s'encarrega de:

- Comunicació interna: butlletí, comunicats institucionals...
- Imatge corporativa: ús de logos, cartells informatius, plantilles de documents...
- Publicacions institucionals: memòria, fullets informatius...
- Relació amb els mitjans de comunicació.
- Web: actualització de continguts.
- Xarxes socials: gestió dels comptes de Facebook, Twitter i LinkedIn de la institució.
- *Outreach*: organització d'activitats per fer arribar la recerca a la societat (visites, xerrades, exposicions...).
- Protocol i relacions públiques: organització d'actes i de visites de representants d'altres institucions i/o països.
- Coordinació amb altres gabinets de comunicació (Hospital Universitari Arnau de Vilanova, Universitat de Lleida...).

Si teniu més dubtes, podeu contactar amb comunicacio@irbllleida.org o a l'extensió 2479.

6.7. Equip de Finances

Gestiona els recursos econòmics dels projectes de recerca i de la institució:

- Registre de les factures rebudes per part dels proveïdors i pagaments quinzenals, excepte en casos puntuals, com publicacions d'articles, inscripcions...

- Emissió de les factures dels SCT i gestió dels cobraments.
- Reconeixement d'ingressos, cobraments i control de la tresoreria.
- Elaboració del pressupost de l'entitat.
- Donar resposta a les consultes dels investigadors sobre els saldos del seus comptes i suport amb l'eina de consulta i Fundanet.
- Millora dels procediments econòmics i administratius.

L'equip de finances coordina el procés d'elaboració de Convenis de Col·laboració Empresarial i dels Contractes de Patrocini, conjuntament amb els nostres assessors legals, i controla tot el circuit des de l'inici de la sol·licitud fins a l'arribada dels fons a l'IRBLleida.

Si teniu dubtes sobre finances, poden contactar amb sareste@irbllleida.cat o trucar a l'extensió 3744.

L'IRBLleida està subjecte a la Llei de Contractes del Sector Públic (LCSP). Totes les compres s'han de gestionar a través del mòdul de compres de la web iFundanet, accessible a través del nostre web. Si necessiteu fer compres, dirigiu-vos al Departament de Compres de l'oficina de gestió, on us facilitaran un usuari i contrasenya per poder accedir a iFundanet i us facilitaran un manual per saber com tramitar-les. També podeu escriure un correu a compres@irbllleida.cat.

6.8. Unitat d'Assaigs Clínics

PROPÒSIT: la unitat té com a propòsit oferir suport als grups d'investigació clínica de l'HUAV i de l'HUSM en la coordinació clínica i les gestions entorn els assaigs clínics i els estudis amb medicaments i biosanitaris, així com posar a disposició de la societat els tècnics i especialistes en la prestació dels seus serveis.

VISIÓ: la visió de la unitat és ser una unitat de referència per a la investigació en els assaigs clínics i biosanitaris, fomentar l'establiment d'equips multidisciplinaris i apostar per la innovació, la transferència de coneixement i la difusió dels resultats a la societat i l'administració.

MISSIÓ: contribuir al desenvolupament qualitatiu de la investigació en assaigs clínics, estudis observacionals i biomèdics des dels valors de l'equitat i l'ètica, amb els objectius següents:

- Potenciar els assaigs clínics de la indústria farmacèutica i els promotors privats.
- Consolidar la investigació en estudis acadèmics, sense interès comercial.
- Assolir l'excel·lència i el lideratge en la investigació biomèdica al nostre territori.

Àmbit d'actuació

Queden inclosos en l'àmbit d'actuació de la unitat els assaigs clínics amb medicaments, productes sanitaris i els que estudien altres intervencions sanitàries terapèutiques. També queden inclosos els assaigs clínics aleatoritzats d'intervenció amb finalitat diagnòstica, preventiva o de servei.

Assessorament i suport

La unitat ofereix assessorament i suport en aspectes reguladors i de tramitació, aspectes econòmics i administratius, coordinació clínica, gestió de la medicació, execució de l'assaig i gestió de dades.



Activitats i serveis

CEIm Avaluator / CEIC Assessor

L'avaluació ètica i metodològica dels protocols d'assaigs i estudis clínics ha de ser realitzada pel Comitè d'Ètica de Recerca Clínica (CEIC) de l'Hospital.

Direcció de Recerca de l'Hospital

L'objectiu principal és contribuir a millorar la qualitat, la gestió i la rellevància dels assaigs clínics. Aquesta posició respon a un clar desig d'enfortir la investigació clínica, no només per augmentar la competitivitat en el mercat de la investigació, sinó també per desenvolupar i exercir el lideratge en la promoció de recerca orientada clínicament.

Gestió econòmica i administrativa d'estudis i assaigs clínics

La gestió dels contractes dels estudis i assaigs clínics és realitzada i supervisada des de l'Oficina de Gestió de l'IRBLleida, des de la revisió fins a la signatura de totes les parts afectades.

La negociació de la memòria econòmica dels estudis i assaigs clínics amb la indústria farmacèutica, així com el seu seguiment i facturació durant l'activitat de l'estudi, és realitzada des de l'Oficina de Gestió, amb la coordinació de l'equip investigador.

Gestió clínica dels estudis i assaigs clínics

La gestió clínica de la unitat es basa en:

- Oferir suport tècnic i assessorament als grups d'investigació que en sol·licitin en relació amb el disseny, la coordinació i la realització de l'estudi en l'àmbit assistencial.
- Ajudar a fer que els estudis clínics es portin a terme complint les normes de bona pràctica clínica (GCP) en recerca.

Funcions bàsiques:

- Coordinació clínica (Study Coordinator).
- Infermeria (Study Nurse).



- Recollida de dades segons protocol (Data Manager).
- Presència en les visites de preselecció, selecció, reunió d'investigadors, visites d'inici, monitoratges i tancament de l'estudi.
- Processament de mostres biològiques segons protocol.
- Gestió de medicaments de assaig .
- Manteniment de l'arxiu de l'investigador.

Contacte

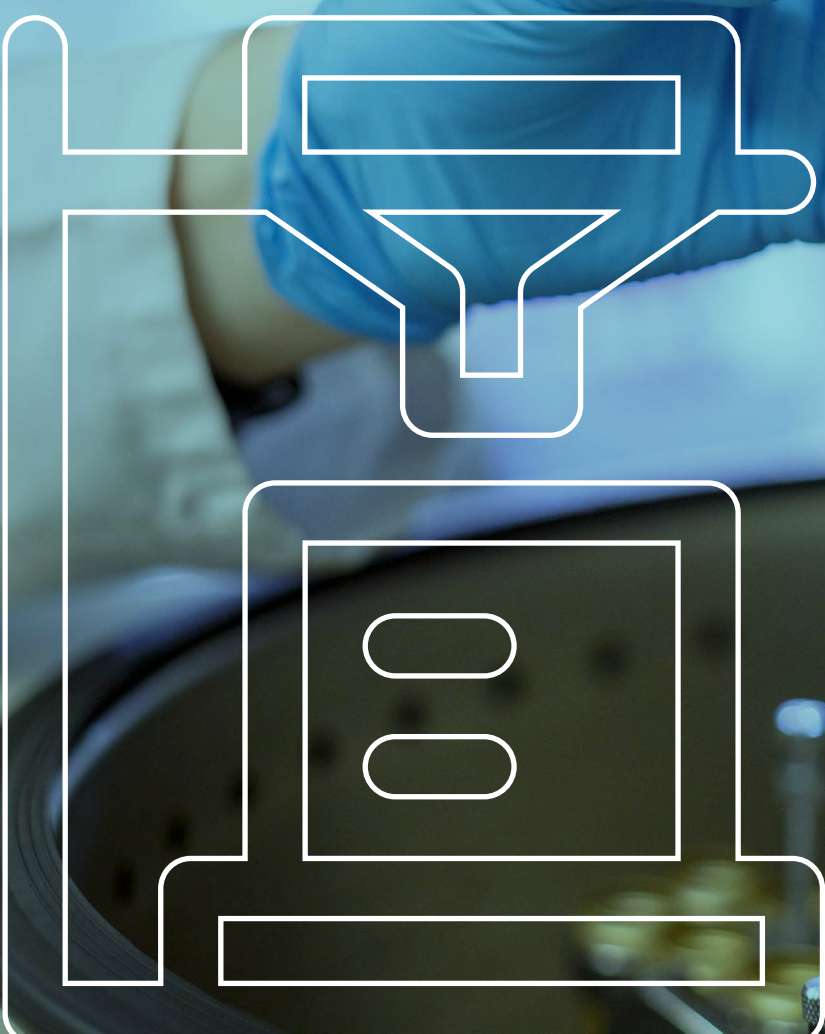
Els grups d'investigació clínica es poden adreçar a la unitat enviant un correu electrònic a afernandez@irbllleida.cat.

6.9. Ombudsperson

L'IRBLLleida compta amb un *ombudsperson* la missió del qual és vetllar per la integritat científica en l'Institut. L'*ombudsperson* de l'IRBLLleida és el Dr. Joan Viñas, ex rector de la Universitat de Lleida (UdL), catedràtic de la Facultat de Medicina i cap de la Secció de Cirurgia General de l'Hospital Universitari Arnau Vilanova. El Dr. Viñas és membre de diferents comitès d'ètica assistencial i va fundar el comitè d'ètica de la recerca de la Regió Sanitària de Lleida. L'*ombudsperson* té la missió de contribuir a prevenir irregularitats ètiques i proporcionar a els/les joves investigadors/as un marc de confiança en el compliment del codi de conducta. Es poden remetre a l'ombudsperson casos relacionats amb desacords entre investigadors/es, conflictes i problemes d'integritat, mala praxi científica o incompliment del Codi de Conducta de l'IRBLLleida o de CERCA: ombudsperson@irbllleida.cat.

A més, d'acord amb el Codi de Conducta CERCA els centres CERCA informaran la Institució CERCA de l'existència d'un conflicte d'integritat científica que sigui de suficient rellevància i, paral·lelament, es plantejarà a l'*ombudsperson* CERCA, sota paràmetres d'estricta confidencialitat i respecte a les persones presumptament implicades. Els casos rellevants podran estar relacionats amb la revisió o retractació d'articles i que puguin donar lloc a mesures disciplinàries o que impliquin la direcció o gerència del centre (ombudsperson@cerca.cat).

7. Formació



La docència és una de les línies estratègiques prioritàries de l'Institut de Recerca Biomèdica de Lleida (IRBLleida), el qual compta amb un pla de formació anual que es pot trobar a la pàgina web.

L'estreta col·laboració entre professionals dels centres hospitalaris i d'atenció primària de Lleida i els professors de la Universitat de Lleida permet transformar el coneixement i transferir els descobriments del laboratori a la pràctica clínica, i a la inversa, amb l'objectiu final de millorar la salut de les persones.

7.1. Doctorands

L'Escola de Doctorat de la Universitat de Lleida es constitueix com a centre d'educació superior amb la missió d'organitzar les activitats acadèmiques i administratives al voltant dels estudis de doctorat, de manera que es garanteixi la qualitat de l'oferta acadèmica i l'eficàcia en la gestió per al foment de l'excel·lència en la recerca, així com la col·laboració interuniversitària i amb altres organismes, centres, institucions i entitats amb activitats d'R+D+I públics i privats, nacionals i estrangers, d'acord amb el que estableix l'article 9 del Reial Decret 99/2011.

A la pàgina web de l'Escola de doctorat es pot trobar la informació dels diferents programes per realitzar el Doctorat a l'IRBLleida.

Més informació: [Escola de Doctorat](#).

7.2. Estadades formatives

Els grups de recerca de l'IRBLleida acullen estudiants que tenen l'oportunitat de participar en els seus projectes i aportar la seva feina per avançar en les investigacions. Es tracta d'una manera de completar la formació professional i capacitar la persona per a la futura incorporació laboral.

Quins són els requisits?

Per poder fer una estada formativa a l'IRBLleida, cal:

- Tenir més de 18 anys.
- Haver estat acceptat/da en un grup de recerca de l'IRBLleida (carta d'acceptació o full de compromís signat pel responsable del grup).

- Estar matriculat a l'ensenyament universitari al qual es vinculen les competències que cal adquirir amb les pràctiques.
- Formalitzar el conveni de col·laboració per a la realització de pràctiques entre la Universitat o Centre d'Estudis i l'IRBLleida.
- Acreditar que l'estudiant disposa d'una assegurança d'accidents i responsabilitat civil en el moment de la subscripció del conveni.

Quins passos s'han de seguir?

Si estàs interessat/da a ampliar la teva formació a l'IRBLleida i compleixes els requisits, posa't en contacte amb la secretaria acadèmica del teu centre d'estudis i amb Recursos Humans de l'IRBLleida, a rrhh@irblleida.org, per iniciar les gestions necessàries.

7.3. Ajuts de suport a la recerca

El sistema de salut i el teixit científic en general necessita personal investigador per assegurar que els nous tractaments i coneixements de la recerca arriben realment i s'apliquen en la pràctica clínica.

L'IRBLleida, amb el finançament i la col·laboració de la Diputació de Lleida, ofereix de manera anual una convocatòria d'**ajuts al talent** i per a la **realització de projectes de recerca en salut**.

Cal estar atents/atentes a la informació que es publica a la secció "Convocatòries" d'aquest web per veure el calendari d'aquesta ajuda.

7.4. Seminaris

Lleida vol proporcionar al personal investigador **activitats científiques i formatives**, així com un entorn propici per fomentar la col·laboració i establir contactes en l'àmbit de la recerca biomèdica. A la pàgina web www.irblleida.org es poden consultar les diferents formacions i seminaris que es realitzen.

8. Consells útils



8.1. Comunicació

Pel que fa a la comunicació interna, l'IRBLleida utilitza el correu electrònic per fer enviaments puntuals a tota la comunitat o per fer arribar el resum mensual de notícies. Cal registrar-se a: <http://listes.udl.es/mailman/listinfo/irbllleida-info>.

Els seminaris es difonen per correu electrònic i a través de cartells penjats a les diferents instal·lacions. Les notícies de la institució es poden seguir a través de la web i també dels diferents comptes que l'IRBLleida té a les xarxes socials: Instagram, Facebook, Twitter o LinkedIn. L'IRBLleida també envia a la comunitat d'investigadors i investigadores un butlletí setmanal amb la informació sobre les convocatòries d'àmbit regional, nacional, europeu i internacional obertes en aquell moment. També s'aconsella informar a comunicacio@irbllleida.org d'articles publicats o presentacions a congressos i jornades per fer-ne comunicació externa.

8.2. Funcionament de les sales de reunions

L'IRBLleida compta amb tres sales de reunions.

A l'edifici Biomedicina II, hi ha la sala Rita Levi a la primera planta i la sala Martina Castells, a la quarta planta.

A l'edifici Biomedicina I, hi ha un despatx habilitat per a sales de reunions a la planta 2.

Totes es poden reservar (https://www.supersaas.es/schedule/login/SCT_CC/Sales_de_reunions_IRBLleida).

8.3. Cafeteria

L'àrea integrada per l'Hospital Universitari Arnau de Vilanova, l'edifici docent de la Facultat de Medicina de la Universitat de Lleida i l'IRBLleida compta amb tres cafeteries ubicades a l'hospital. Amb la targeta de personal de l'IRBLleida tens descomptes en les tres.

- Una està situada a l'exterior de l'hospital, entre la porta principal i la zona d'Urgències. Horari: de 7.45 a 22.30 hores, de dilluns a diumenge.
- L'altra està situada al jardí del centre, a la unitat docent. Horari: de 8.00 a 15.00 hores, de dilluns a divendres.
- La tercera és només per a personal i està ubicada a la cinquena planta de l'hospital. Horari: de 8.00 a 16.00 hores, de dilluns a divendres.

L'IRBLleida també disposa de màquines dispensadores de cafè i begudes al menjador (planta -1, Biomedicina II).

8.4. Menjador

L'IRBLleida compta amb un menjador a la planta -1 de l'edifici Biomedicina II disponible les 24 hores del dia.

8.5. Caixer automàtic i botiga

L'Hospital Universitari Arnau de Vilanova de Lleida compta amb un caixer automàtic situat a l'entrada principal de l'hospital i a la mateixa ubicació també, una botiga de flors, obsequis i premsa.

8.6. Què cal fer en cas d'incidències de manteniment

En el cas d'alguna incidència de manteniment de l'edifici, cal contactar amb el conserge de l'IRBLleida i de la Unitat Docent de la Facultat de Medicina de la Universitat de Lleida. Si es tracta d'incidència en algun congelador, aquests compten amb un full informatiu. Es recomana preguntar als companys i companyes del grup o dels Serveis Científicotècnics. Hi ha disponible un telèfon d'Emergències de l'empresa Sorigué fora de l'horari laboral per a incidències: 659 96 87 14.

En horari laboral de consergeria, de 7.00 a 21.00 hores, primer cal adreçar-se al personal de consergeria.

8.7. Ús de la wifi i fotocopiadores

La responsable de Recursos Humans t'entregarà un document i informació sobre com gestionar el teu usuari per a l'ús de les fotocopiadores. També et podrà informar sobre l'ús de la xarxa wifi.

8.8. Enllaços d'interès



Web d'IRBLleida



LinkedIn



Facebook



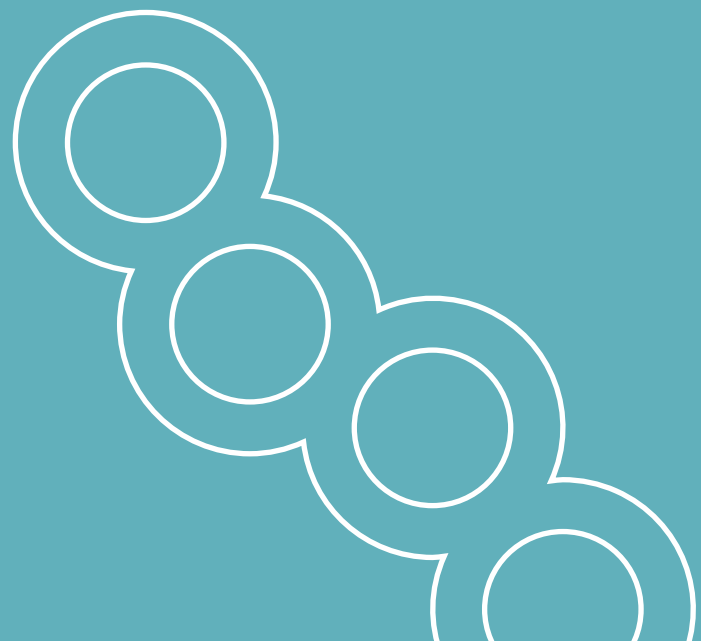
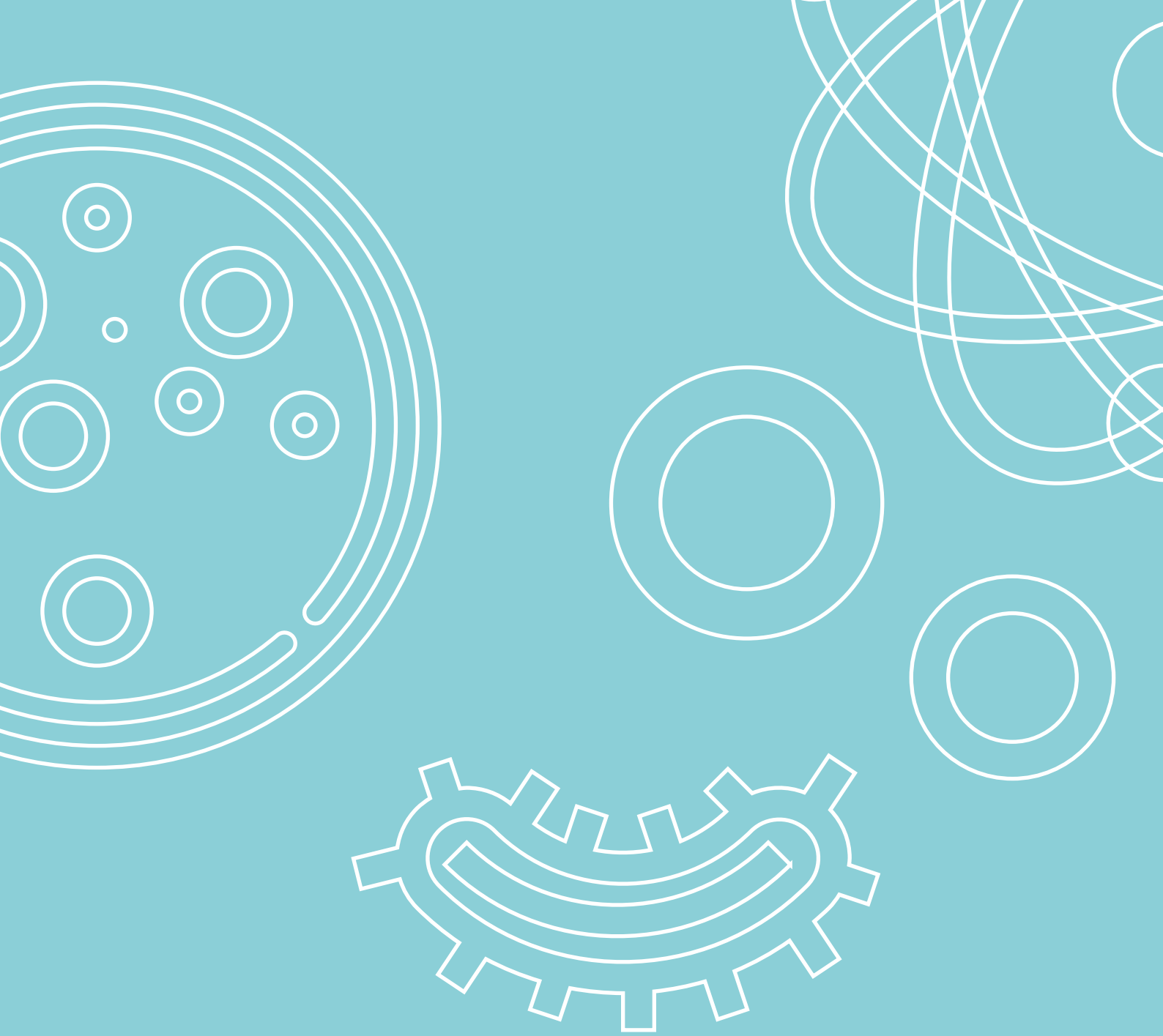
YouTube



Twitter



Instagram



IRB *Leida*[®]
Institut de Recerca Biomèdica

Av. Alcalde Rovira Roure, 80
25198 Lleida
Tel. 973 70 22 01
info@irbllleida.cat
www.irbllleida.org